

B U L G A R I A N
BASIC COURSE

Volume XII
Lessons 101-116

August 1964

DEFENSE LANGUAGE INSTITUTE
FOREIGN LANGUAGE CENTER

PREFACE

The Bulgarian Course, consisting of 136 lessons in 13 volumes, is one of the Defense Language Institute's Basic Course Series. The material was developed at the Defense Language Institute and approved for publication by the Institute's Curriculum Development Board.

The course is designed to train native English language speakers to Level 3 proficiency in comprehension and speaking and Level 3 proficiency in reading and writing Bulgarian. The texts are intended for classroom use in the Defense Language Institute's intensive programs employing the audio-lingual methodology. Tapes accompany the texts.

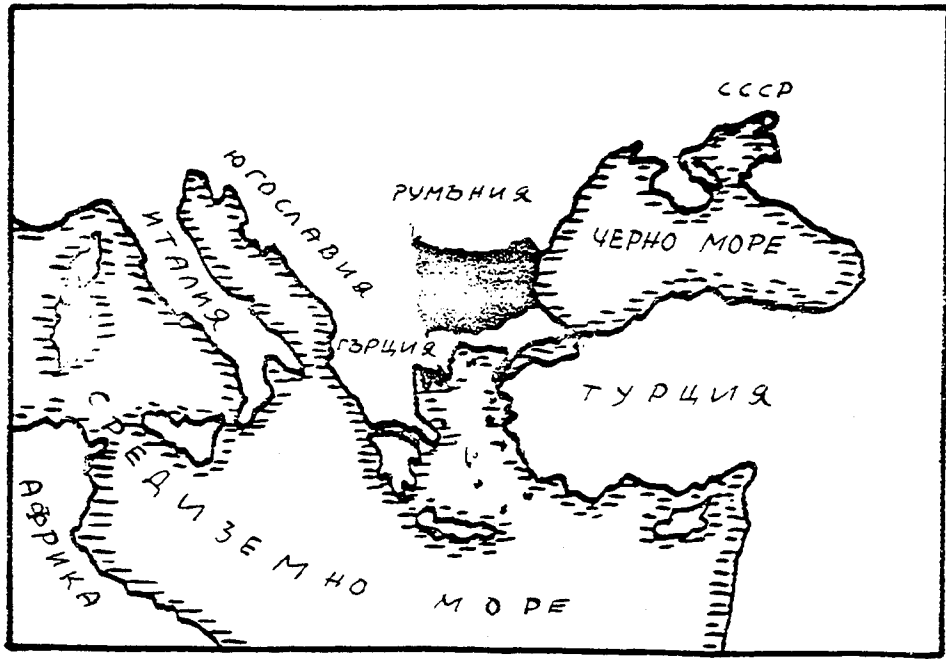
СЪДЪРЖАНИЕ

<u>Уроци</u>	<u>Страница</u>
101. ПОЛОЖЕНИЕ, ГРАНИЦИ И ГОЛЕМИНА НА БЪЛГАРИЯ	1
102. ЧЕРНО МОРЕ, РЕКА ДУНАВ.....	7
103. ПЛАНИНИ	13
104. РАВНИНИ	19
105. РЕКИ, СЕЛИЩА И КЛИМАТ	25
106. СЕЛСКО СТОПАНСТВО	33
107. ИНДУСТРИЯ	37
108. ПРИРОДНИ БОГАТСТВА	43
109. ТРУД И ЗАНЯТИЯ	47
110. ТРАНСПОРТ	51
111. СЪОБЩЕНИЯ	57
112. НАСЕЛЕНИЕ	61
113. НАРОДНО ЗДРАВЕ И СОЦИАЛНИ ГРИЖИ ...	65
114. ХРАНА	69
115. ОБЛЕКЛО И ЖИЛИЩА	75
116. ФИНАНСИ	83



С Т О И П Ъ Р В И У Р О К

L E S S O N 1 0 1



УРОК 101

ПОЛОЖЕНИЕ, ГРАНИЦИ И ГОЛЕМИНА НА БЪЛГАРИЯ

България е разположена в източната част на Балканския полуостров. Тя граничи на север с Румъния, на изток с Черно море, на югоизток с Турция, на юг с Гърция, а на запад с Югославия.

Румънската граница се състои от две части: дунавска граница и добруджанска граница. Дунавската граница е естествена граница. Тя се простира по река Дунав от устието на река Тимок до град Силистра. Дълга е 417 километра. Добруджанската граница е сухоземна, не естествена граница. Тя пресича областта Добруджа, като я разделя на Северна Добруджа и Южна Добруджа. Простира се от град Силистра до Черно море. Дължината ѝ е 137 км.

Черноморската граница започва от румънската граница и свършва до устието на р. Резовска. Дълга е 384 километра.

Турската граница започва от устието на р. Резовска, върви по Странджа планина, пресича р. Тунджа и спира на река Марица. Дължината ѝ е 235 км.

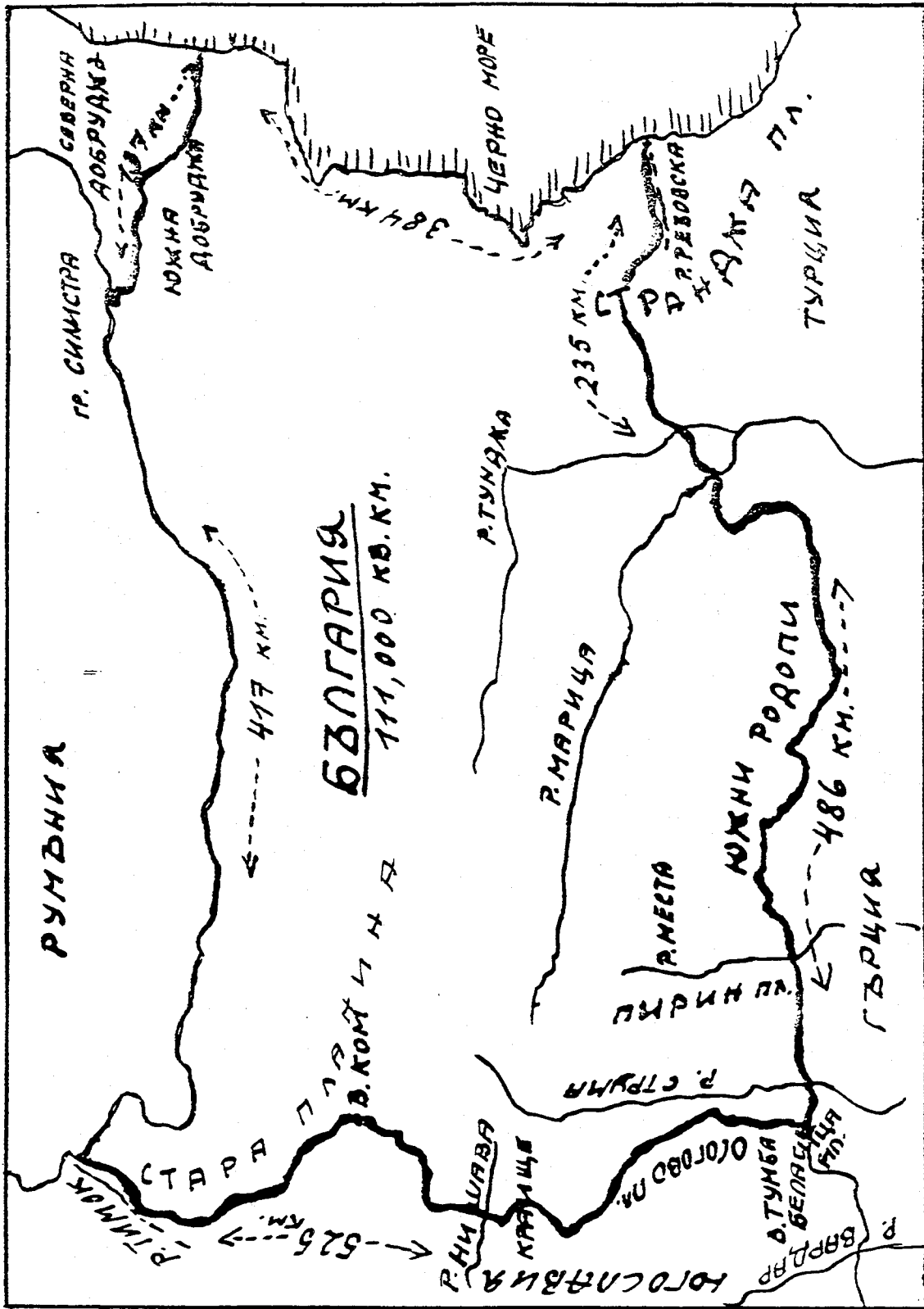
Гръцката граница започва от р. Марица, върви по билото на Южните Родопи, пресича р. Места, минава южните

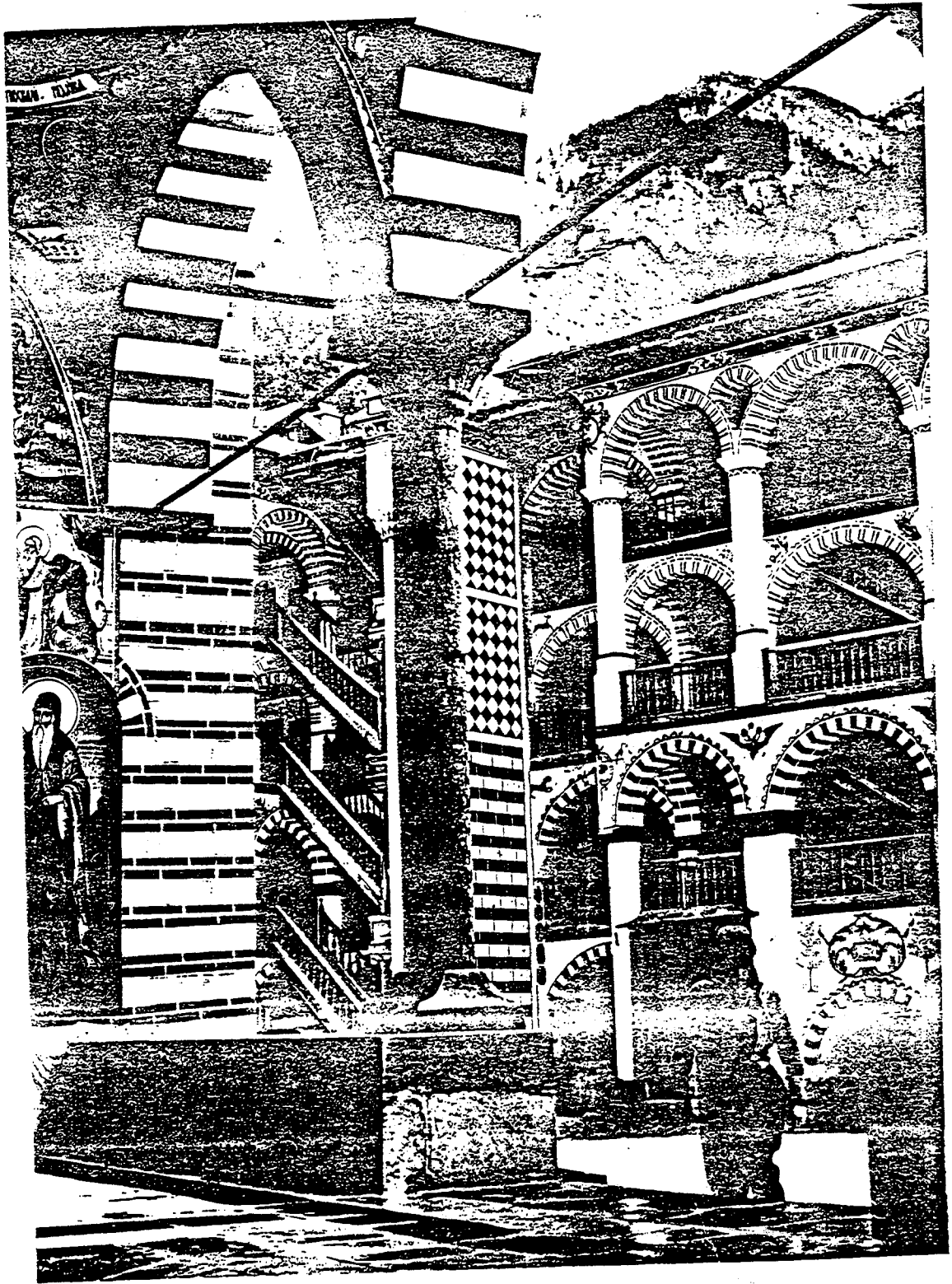
УРОК 101

склонове на Пирин пл., пресича долината на р. Струма, минава по Беласица пл. и свършва на пограничния връх Тумба. Дълга е 486 километра.

Югославянската граница започва от вр. Тумба на Беласица пл., върви по вододела между реките Струма и Вардар, минава по Осогово пл. и високата планинска област Краище, пресича долината на р. Нишава и достига връх Ком на Стара планина. От този старопланински връх границата върви на запад по билото на Стара планина и свършва до устието на р. Тимок. Тази граница има дължина 525 км.

България заема пространство 111,000 кв. км., което представя приблизително една стотна част от Европа.

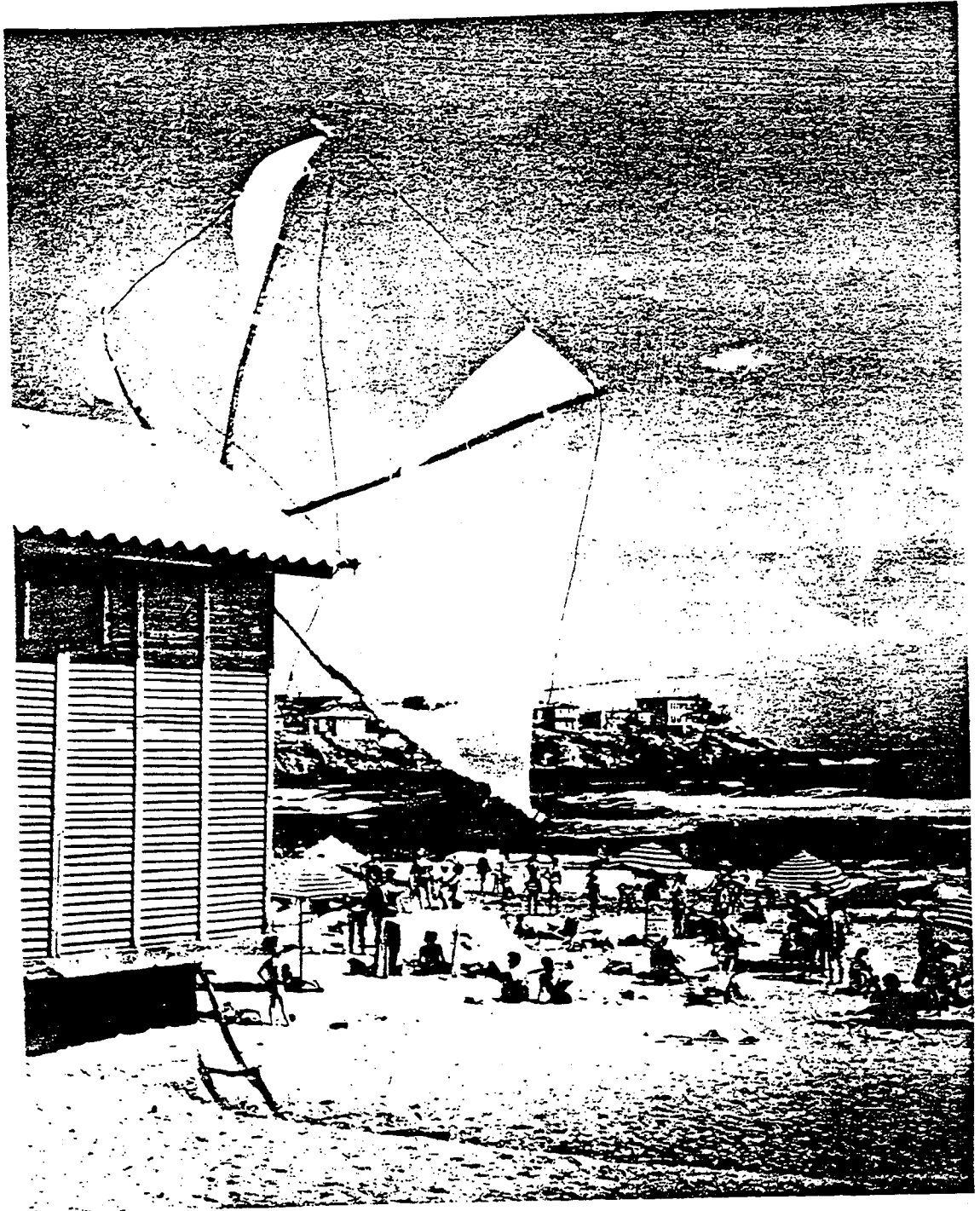




Рилският манастир

СТО И ВТОРИ УРОК

LESSON 102



Край Черно море

УРОК 102

ЧЕРНО МОРЕ

Черно море мие източните брегове на България. То е 4 пъти по-голямо от България. Водата му не е много солена, защото в него се вливат големи, пълноводни реки. Излива се в Мраморно море през Босфора.

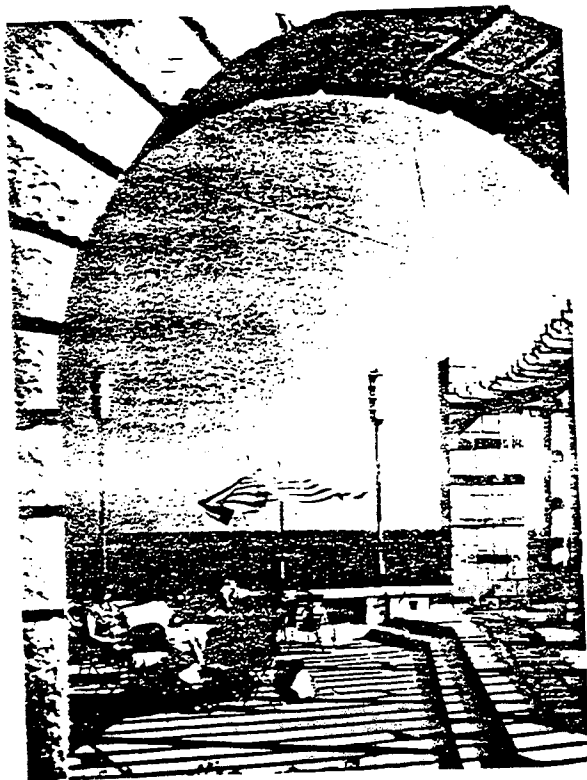
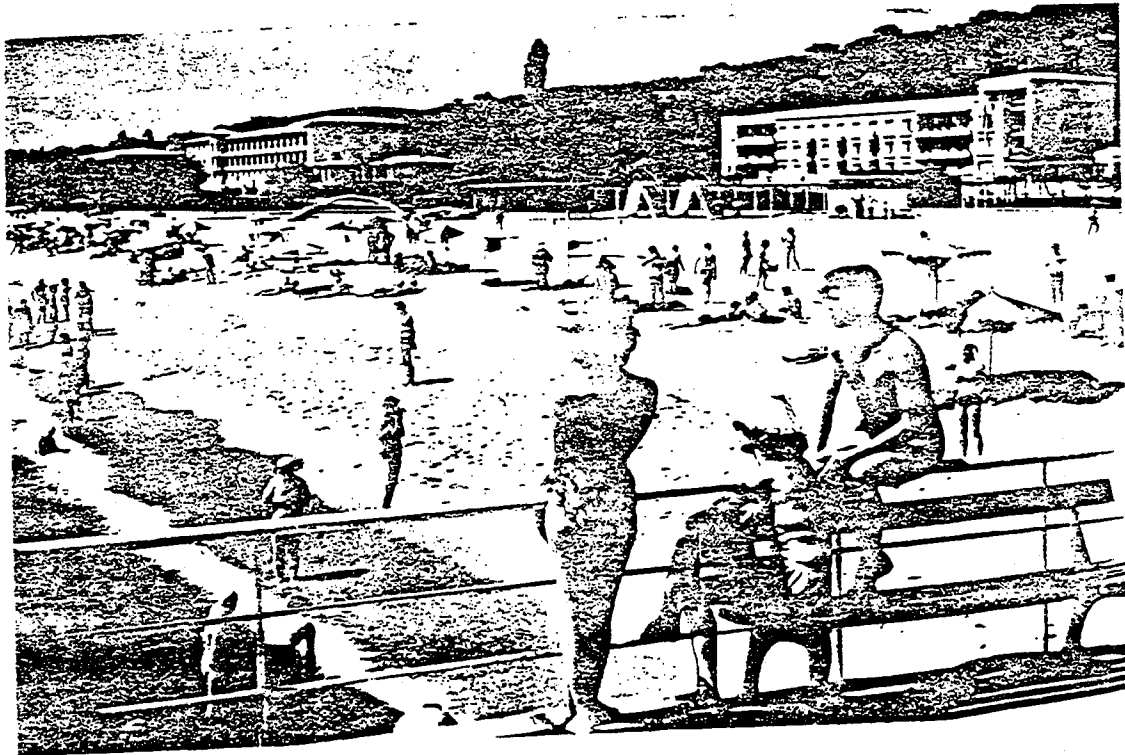
Българското черноморско крайбрежие е много хубаво и разнообразно. По него има красиви плажове и великолепни курорти. По-важните градове на Черно море са: Каварна, Балчик, Варна - разположен на Варненския залив, Несебър, Поморие, Бургас - разположен на Бургаския залив, Созопол, Мичурин и Ахтопол. Варна и Бургас са двете най-големи и важни пристанища на българския бряг на Черно море. Чрез тях България се свързва със Съветския съюз и с всички презморски страни.

От Черно море България добива сол, Ловят се различни видове риба, като например: скумрия, паламуд, кефал, есетра, стриди и други.

На плажа



във Варна



На "Златните пясъци"

УРОК 102

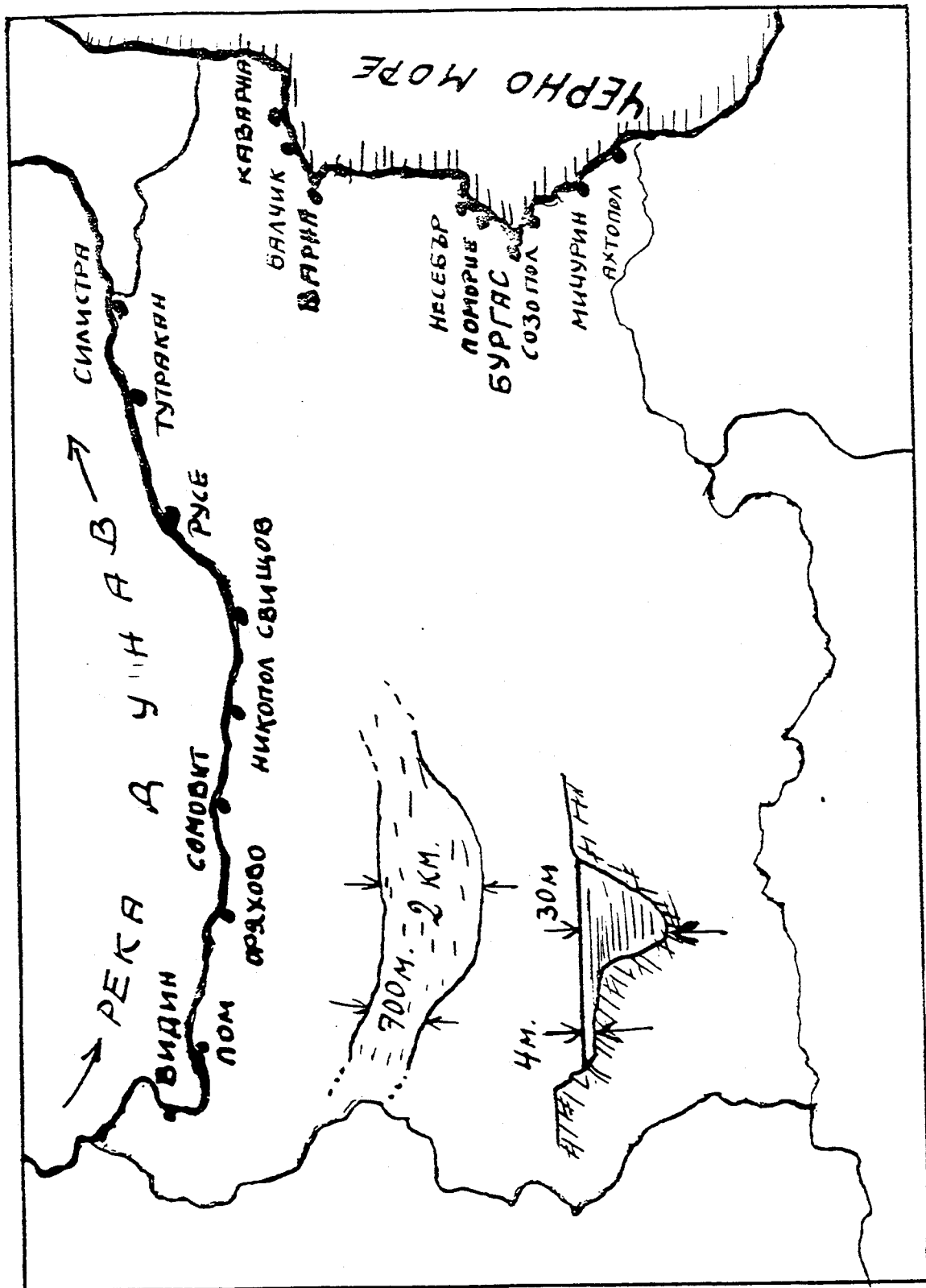
РЕКА ДУНАВ

Река Дунав извира от планината Шварцвалд в Германия. Тя тече през Германия, Австрия, Чехословакия, Унгария, Югославия, между България и Румъния и се влива в Черно море. Река Дунав е дълга 2,860 км. По дължина тя е втора река в Европа след р. Волга.

Българският Дунав е широка плавателна река. Средната широчина на Дунава е 700 метра, но на места достига 2 км. Средната му дълбочина е 4 м., но има дълбочини до 30 м. При големи студове р. Дунав замръзва. По-важните градове на Дунава са: Видин, Лом, Оряхово, Сомовит, Никопол, Свищов, Русе, Тутракан и Силистра. При Русе има шосеен и железопътен мост, който свързва България с Румъния.

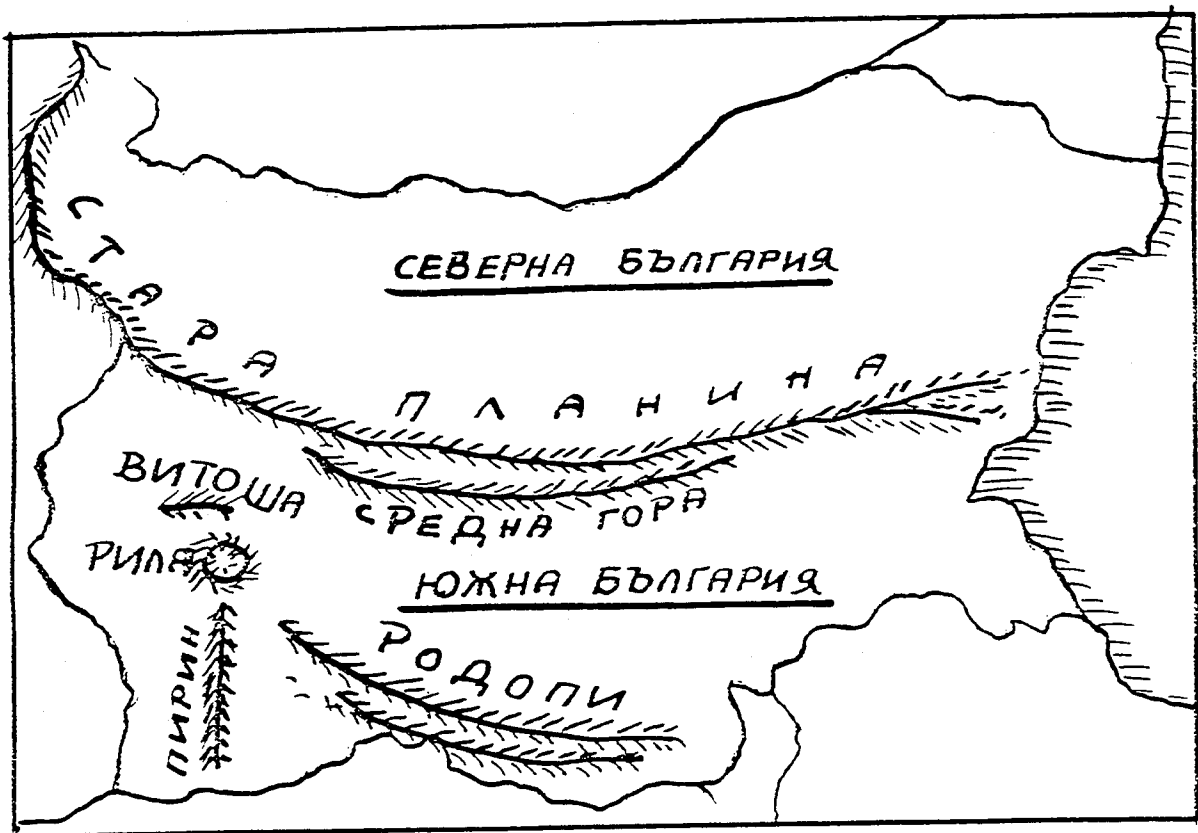
Река Дунав е важен воден път, който свързва България с държавите от Западна и Централна Европа и със Съветския съюз. По този път България изнася и внася различни видове земеделски произведения и индустриални стоки.

Риболовството в Дунава дава добро препитание на населението. Ловят се шараня, сом, чяга, моруна и други риби.



СТО И ТРЕТИ УРОК

LESSON 103



УРОК 103

ПЛАНИНИ

Планините в България заемат над 56 на сто от пространството на страната.

1. Стара планина или Балканът е най-дългата българска планина. Тя се простира от долината на р. Тимок на запад до нос Емине на Черно море. Дълга е 550 километра. Минималната ѝ широчина е 20 км., а максималната 50 км. Най-високият ѝ връх е Ботев /2,374 м./. Балканът разделя България на две части: Северна България и Южна България. През проходите на Балкана преминават около двадесет шосета и три железопътни линии. Река Искър го пресича през Искърското дефиле.

2. Средна гора се простира успоредно със Стара планина от долината на р. Искър в Софийското поле до завоя на р. Тунджа при гр. Ямбол. Тя е по-ниска от Стара планина. Склоновете ѝ са залесени с гъсти букови гори.

3. Витоша се издига величествено на около десетина км. южно от София. Най-високият ѝ връх е Черни връх /2,286 м./. На Витоша има множество туристически хижи. Тя се посещава от хиляди излетници и лете и зиме.

УРОК 103

4. Рила се издига като мощна планина в средата на Балканския полуостров. Тя е най-високата планина не само в България, но и в цяла югоизточна Европа. Мусала е най-високият ѝ връх /2,925 м./. Измежду широколистните и иглолистните гори на Рила има чудни езера. Прочутият Рилски манастир се намира високо в Рила планина.

5. Пирин е величествена планина. Издига се между долините на р. Струма и на р. Места. Подобно на Рила и Пирин има алпийски характер. На най-високия ѝ връх Вихрен /2,915 м./ има вечен сняг. На най-труднодостъпните места расте еделвайс. Както в Рила така и в Пирин се крият различни видове диви животни.

6. Родопите са разположени между долините на р. Марица - на север и изток, на р. Места - на югозапад и Беломорската низина - на юг. Те са най-обширната планина на Балканския полуостров. Широчината им достига до 100 км., а дължината им - до 250 км. Най-високият им връх е Славов /2,306 м./. Родопите са труднопроходими и рядко населени.



Еделвайс

На връх Вихрен /Ел Тепе/ има вечен сняг.



Туристи на Витоша



Скиори на Рила



Хижа Боровец

СТО И ЧЕТВЪРТИ УРОК

LESSON 104



РАВНИНИ

Равнините в България заемат почти 44 процента от пространството на страната.

1. Дунавската равнина е най-обширната равнина на Балканския полуостров. Тя се простира между Стара планина, река Дунав и Черно море. Средната ѝ височина е 250 метра над морското равнище. Изпълнена е с много хълмове, някои от които достигат до 500 метра.

Дунавската равнина се напоява от множество реки, поради което почвата ѝ е много плодородна. Там виреят различни видове житни растения и посеви, като пшеница, царевича, ечемик, слънчоглед, рапица и прочие. Ето защо тя е житница на България. Равнината е гъсто населена. Селищата са големи и разположени край реките.

2. Тракийската низина е оградена на север от Средна гора, на запад и юг от Рило-Родопския масив, а на изток от река Сазлийка. Тя е една от най-плодородните области в България. Напоява се добре от водите на р. Марица и нейните притоци. В нея виреят овощия, зеленчуци, ориз, мак, памук, тютюн и прочие. Чирпанските възвишения я разделят на две полета: на Пловдивско поле и на Старо-Загорско поле. Както Дунавската равнина,

УРОК 104

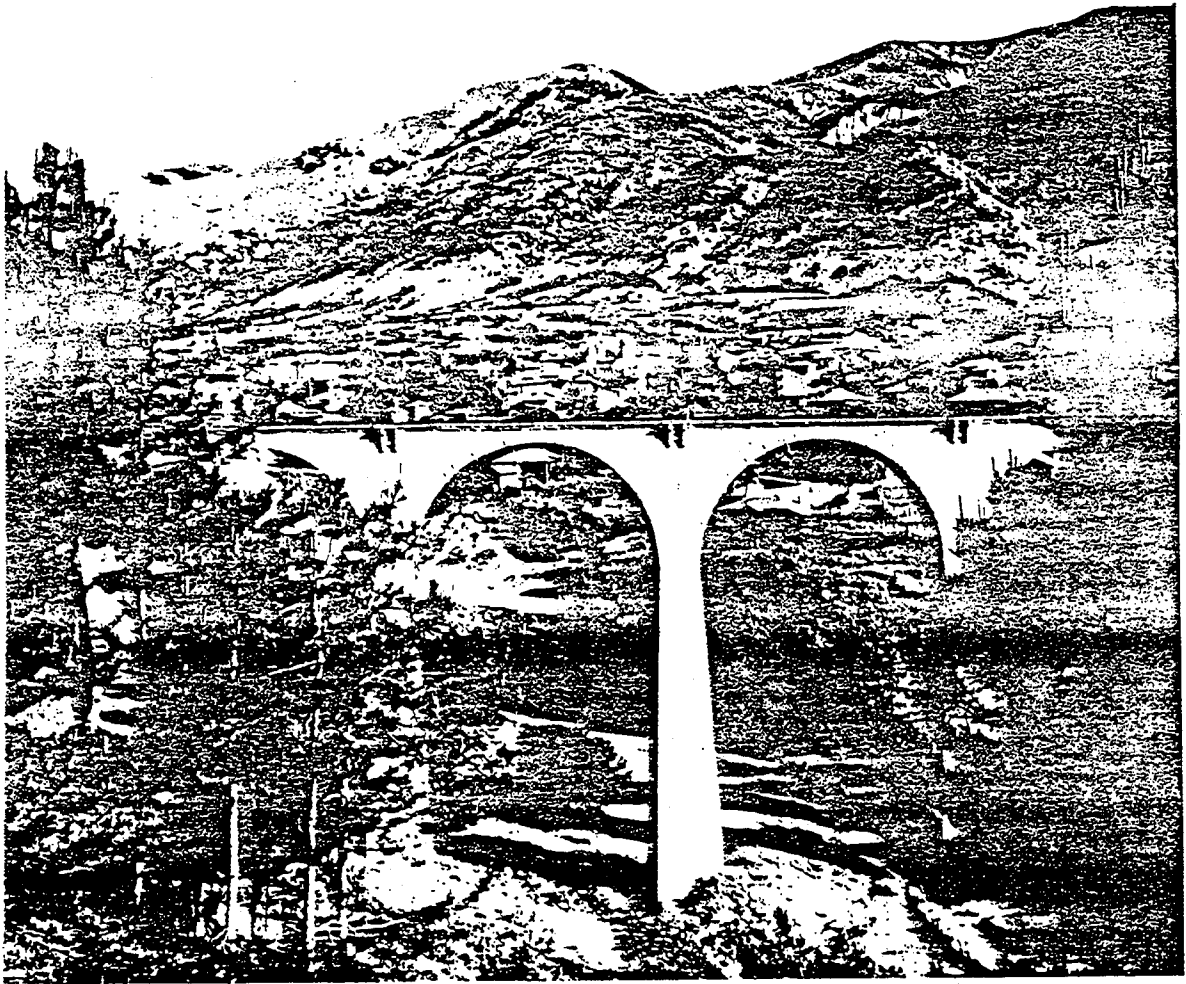
така и Тракийската низина е гъсто населена. Пловдив и Стара-Загора са двата най-големи града в Тракийската низина.

3. Полеата и долини

Освен Дунавската равнина и Тракийската низина в България има още много полеата и долини.

Най-прочута е Розовата долина. Тя е разположена между Стара планина и Средна гора. Прочута е със своите рози, които растят най-вече в Карловското поле. От розите се добива прочутото в целия свят българско розово масло, което служи за есенция на парфюми.

Най-топло е Петричкото поле. То се простира в полите на Беласица планина. Там виреят различни жъни растения. Има хубави лозя и овощни градини, както и кестени, фъстъци и бадеми.



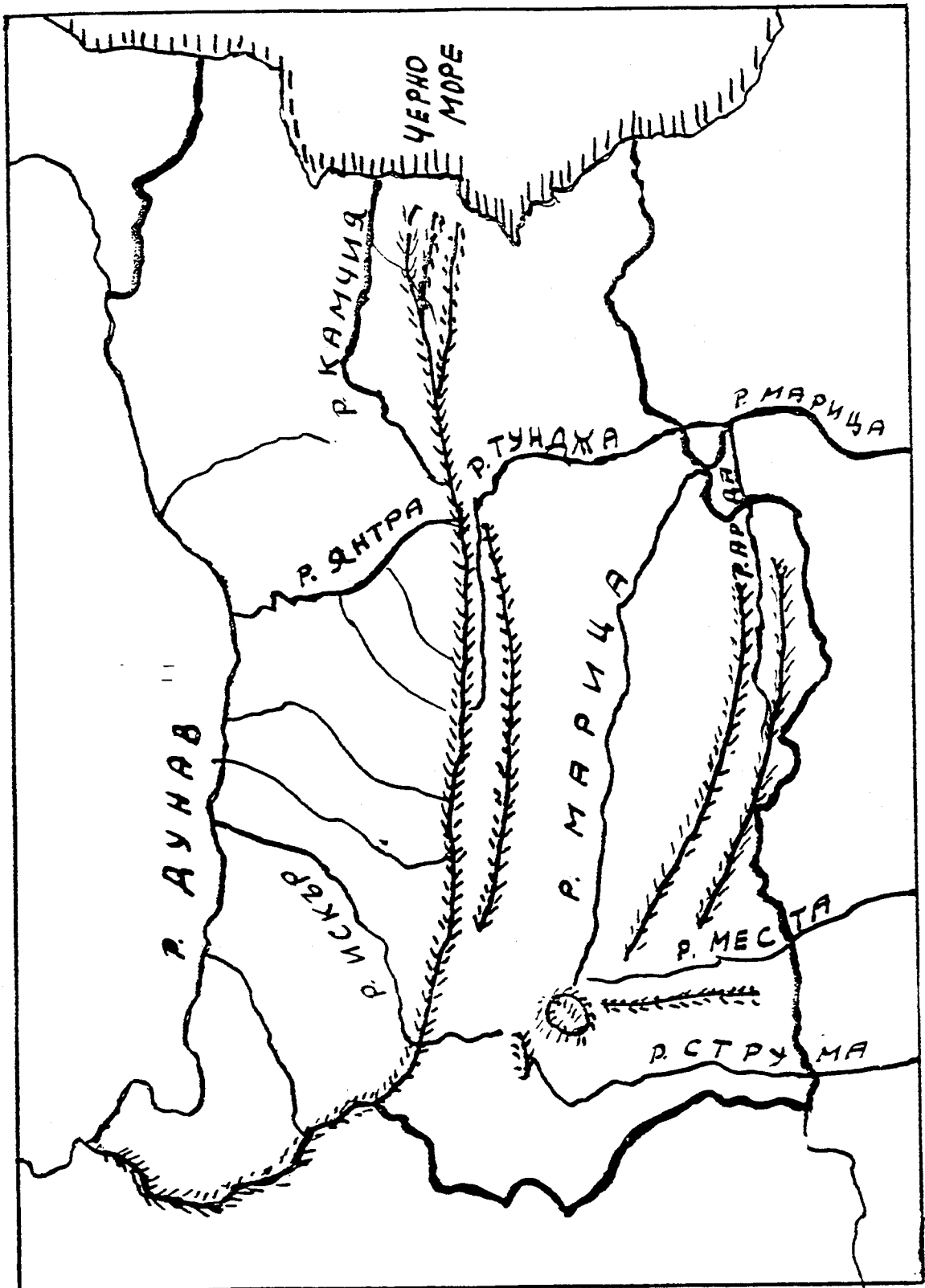
Розовата долина е прочута със своите
рози, от които се добива розово масло.



Беридба на рози в Розовата долина

СТО И ПЯТИ УРОК

LESSON 105



УРОК 105

РЕКИ, СЕЛИЩА И КЛИМАТ

1. Реки

Повечето от реките в България извират от Стара планина. Едни от тях текат в северна посока и се вливат в р. Дунав. Други текат в източна посока и се вливат в Черно море, а трети текат в южна посока и се вливат в река Марица. По-важните от тях са: Янтра, Камчия и Тунджа.

Марица е най-голямата и най-пълноводната българска река. Извира от Рила, тече през Тракийската низина и се влива в Бяло море.

Арда е най-дългият десен приток на Марица. Извира в Родопите, тече в източна посока и се влива в Марица.

Места извира от Рила, а Струма - от Витоша. И двете реки текат в южна посока: едната източно, а другата западно от Пирин. Те се вливат в Бяло море.

Река Искър извира от Рила, тече в северна посока, напоява Софийското поле, пресича Стара планина през Искърския пролом, спуска се в Дунавската равнина и се влива в Дунава.

Всички тези реки не са плавателни с изключение на р. Марица и то само в долното ѝ течение.

УРОК 105

Те са обаче шо-годе достатъчни за задоволително напояване на страната с изключение само на Дели-Ормана и Южна Добруджа.

2. Селища

Българите живеят в колиби, села и градове.

Колиби има изключително в планините. Къщите в тези планински селища са изградени с камък и дърво.

Селата са разположени в долините, равнините и полетата. Селските къщи са иззидани с кирпич или тухли, разположени са всред просторни дворове. Черквата, училището и читалището са в центъра на селото. Селата са обикновено малки. Наброяват само няколко хиляди души.

Градовете са разположени в по-големия си брой край реките, на Черноморието или на пътища, които свързват четирите краища на страната. Само ограничен брой от тях са модерни и не отстъпват по нищо на западно-европейските метрополи. Останалите са сравнително малки градчета, изостанали назад в своето всестранно развитие.

3. Климат

България лежи в средата на умерения пояс между 41 градус и 44 градуса северна ширина. Климатът ѝ е следователно главно континентален. Средната годишна

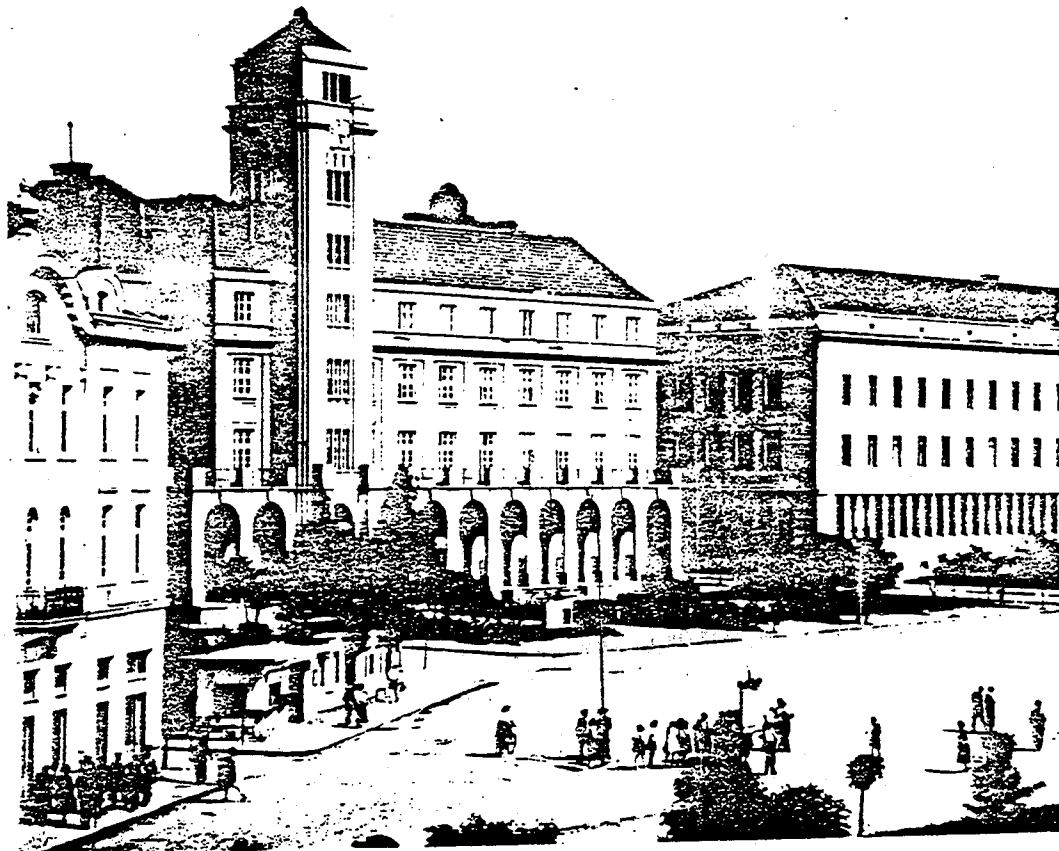
УРОК 105

температура е 12.5 градуса Целзий. Четирите годишни времена са ярко разграничени. Най-студено става през януари /минус 30 градуса по Целзия/ и най-топло през юли /плюс 40 градуса по Целзия/.

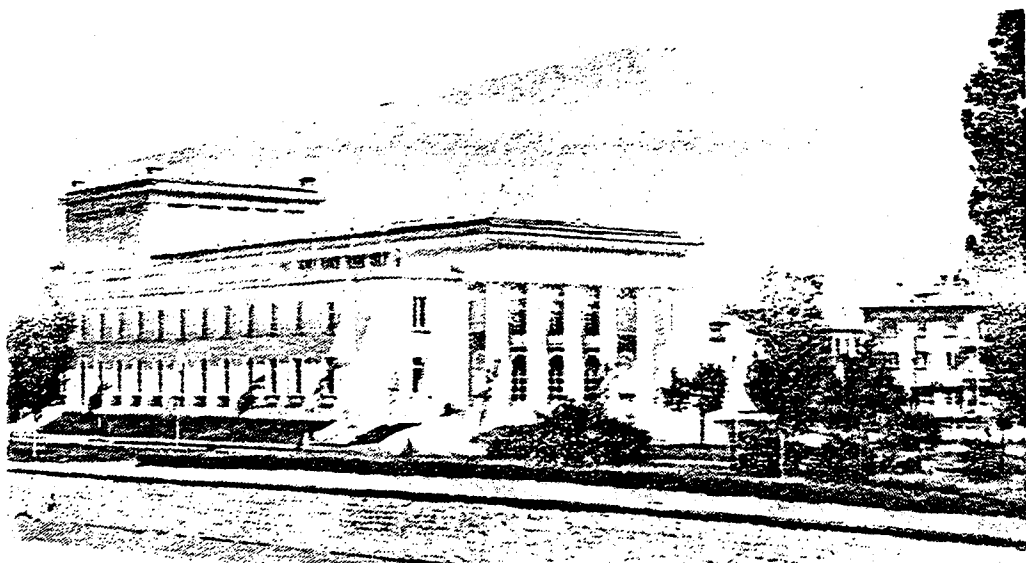
Ветровете и валежите са умерени.



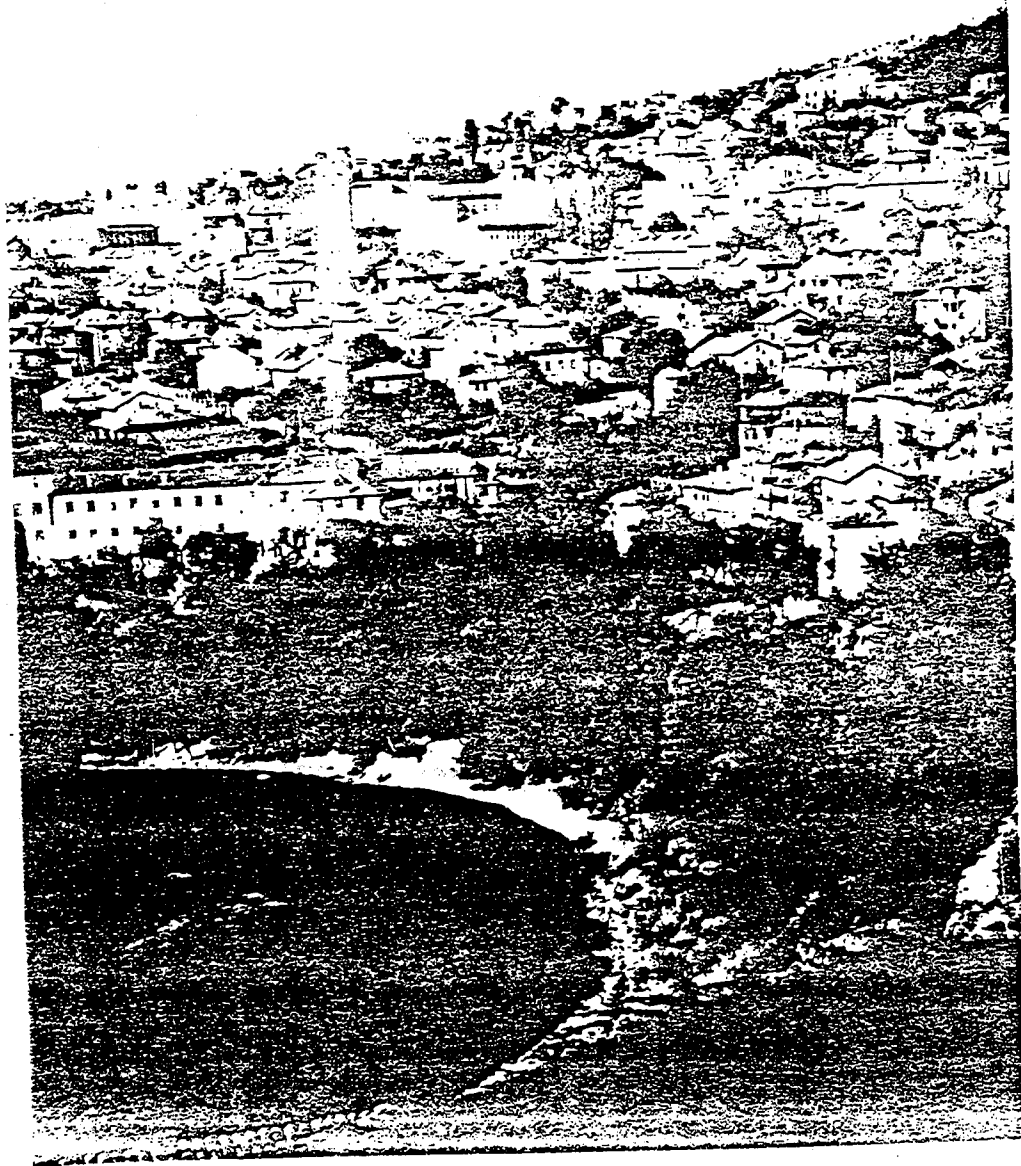
Стара къща в Карлово



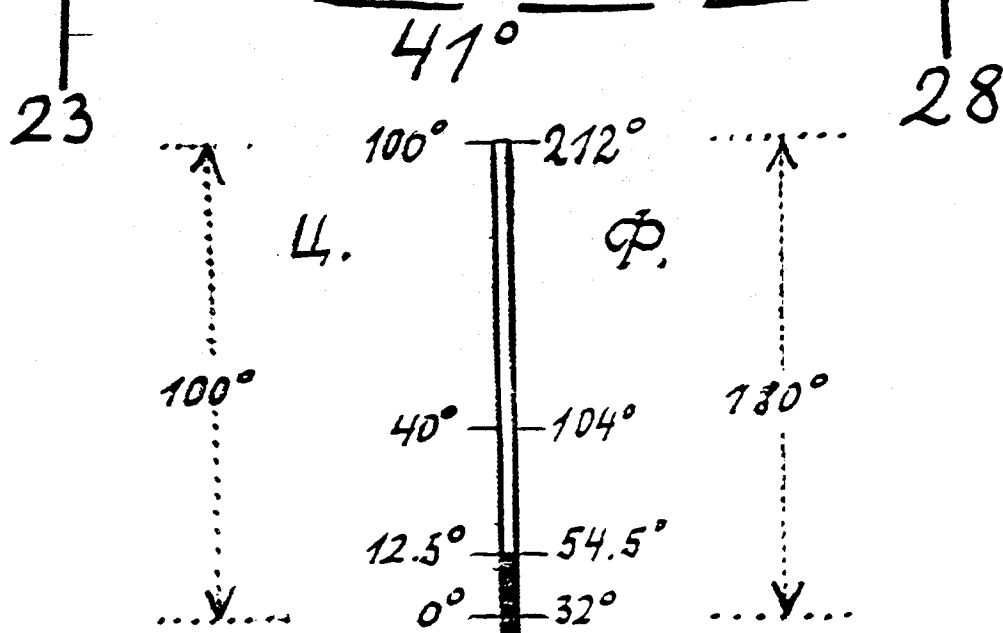
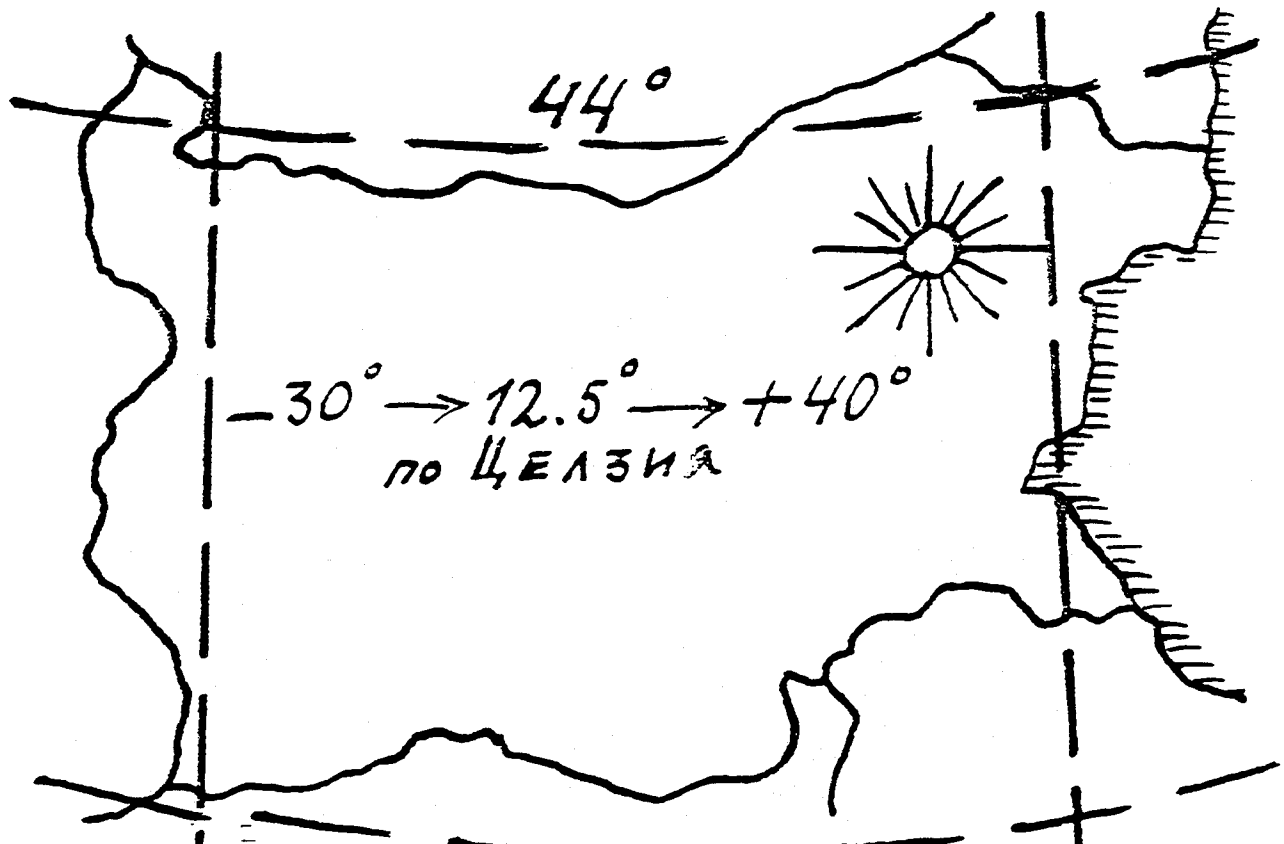
гр. Плевен



Читалището в Асеновград



Велико Търново на река Янтра



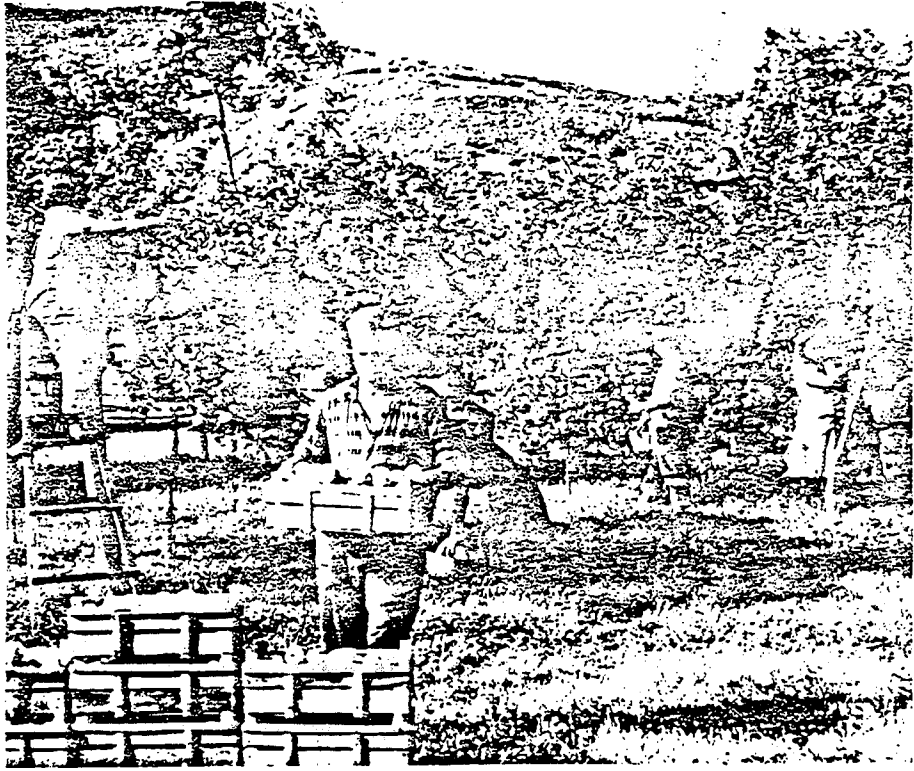
$1^\circ \text{Ц.} = 1.8^\circ \text{Ф.}$

$-30^\circ \quad -22^\circ$

$1^\circ \text{Ф.} = \frac{5}{9}^\circ \text{Ц.}$

СТО И ШЕСТИ УРОК

LESSON 106



В ТКЭС край Кюстендил

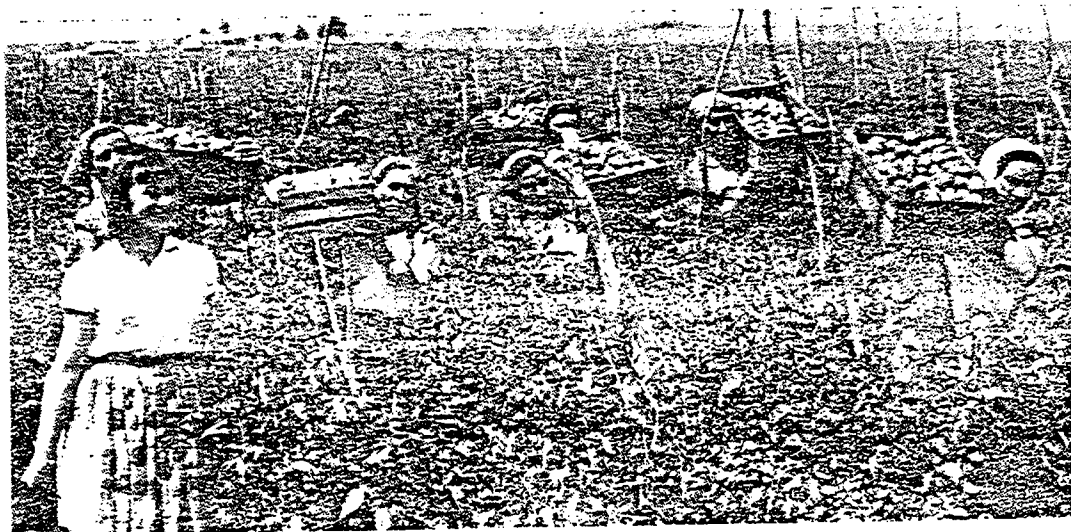
УРОК 106

СЕЛСКО СТОПАНСТВО

До втората световна война грамадното мнозинство от българския народ се занимаваше със земеделие и животновъдство. Всяко селско семейство имаше своя собствена земя, която селяните обработваха свободно според качеството на почвата и своите индивидуални нужди. Селското стопанство задоволяваше напълно нуждите на населението и на индустрията, а износът се състоеше от 90 на сто селско-стопански произведения.

След войната обаче комунистическото правителство на България премахна частната собственост, извзе нивите и пасищата от селските стопани и колективизира земята. Селяните станаха закрепостени работници в Трудовите кооперативни земеделски стопанства и Държавните земеделски стопанства или пък бяха натикани в нови и стари индустриални предприятия.

Загубили земите и добитъка си, селяните заработиха без охота в колхозите и колективите. Поради некомпетентното ръководство на недоучените управници, производството на всички земеделски, месни и млечни произведения спадна до застрашителни размери. Ето защо предишна земеделска България трябва днес да внася жито от чужбина, за да предотврати глад и смърт.



**Из българския
печат**

С уверени крачка
върви напред раз-
витието на зеленчу-
копроизводството в
ТГЗС „Димитър Ба-
кърджиев“.

Сякаш няма край
доматеният олох. Ге-
колтата му ще задо-
воли богато нуж-
дите на кооперато-
рите от пресни до-
мати и туршии.
През тази година
стопанството ще да-
де на градовете и
консервните фабри-
ки два милиона се-
демстотини и пет-
десет хиляди кило-
грама първокаче-
ствени домати.

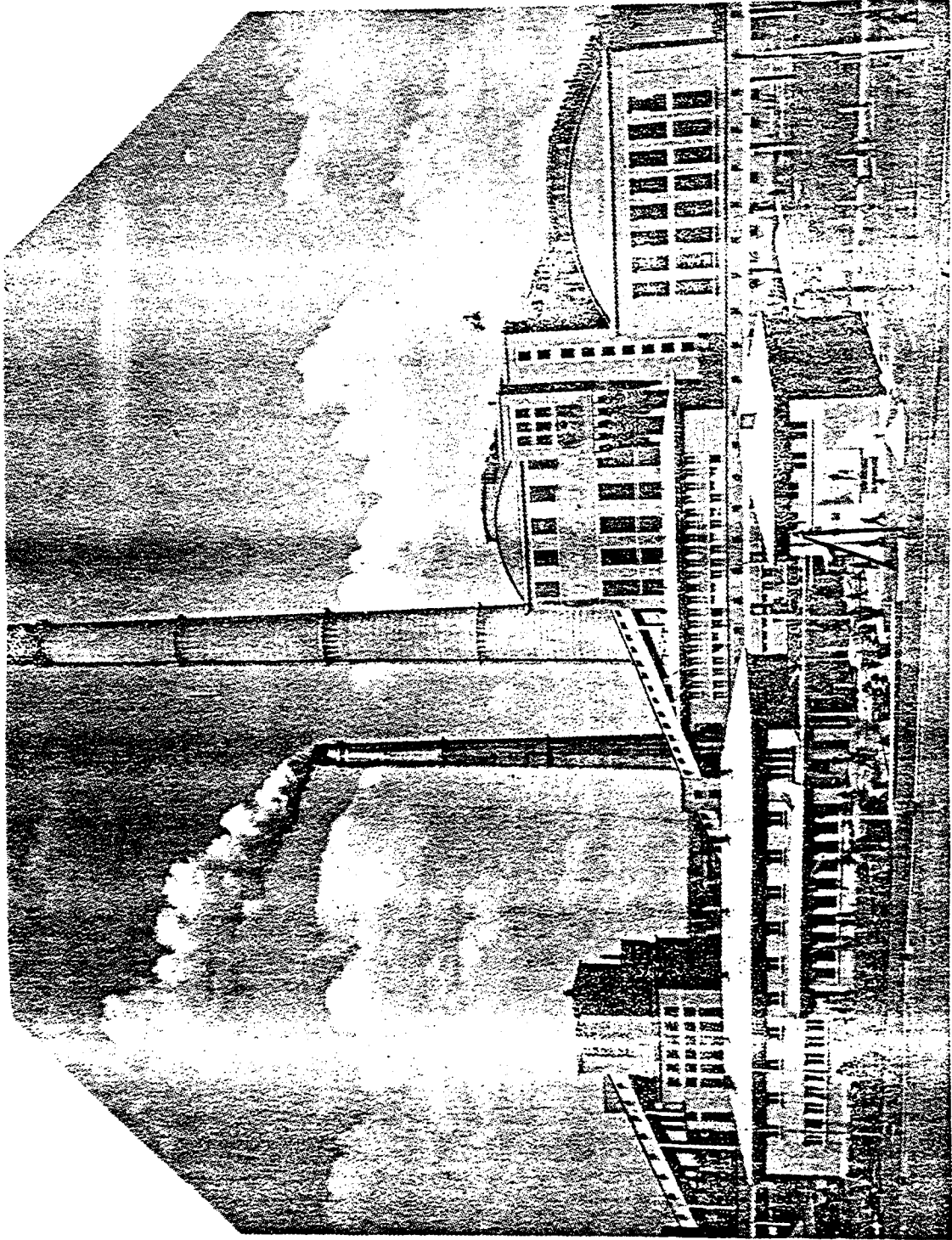
**"Не всичко що
блести е злато"**

На 1 000 декара
зърнени храни
през 1959 г. са
били получени
11 250 яйца. През
1961 г. продукци-
ята се е увеличила
повече от 4 пъти,
или броят на яй-
цата е нараснал
на 50 300!



СТО И СЕДМИ УРОК

LESSON 107



ТЕЦ „Марича—изток“ — гигантът на българската електродобивна промишленост

УРОК 107

ИНДУСТРИЯ

След освобождението на България от турското робство се сложи начало на лека индустрия в младата държава. До тогава някои българи се заминаваха със занаятчийство, а българките с тъчене на шаяк и платно за семейна употреба.

След насилствената промяна на държавното устройство в 1944 година отечественофронтовското правителство започна да прилага и в България индустриалните теории на комунизма. Без необходимата опитност и разумно планиране новите икономически "експерти" започнаха да създават тежка индустрия. Изникнаха индустриални заводи, в които беше погълнат "излишекът" от селската работна ръка, поради колективизирането на земеделието. Липсата на специализирани работници, техници и инженери се почувствува веднага. Изпратени бяха в "социалистическите" страни много млади българи за да следват инженерство, докато бъде организирана подготовката им в София.

В резултат на тази пребързана и недомислена дейност работата спря в много новопостроени заводи, поради липса на сурови материали и добре подготвени работници,

УРОК 107

а много от продуктите се бракуваха, защото бяха негодни за употреба.

Днес тежестта на усилията е насочена отново към леката индустрия.



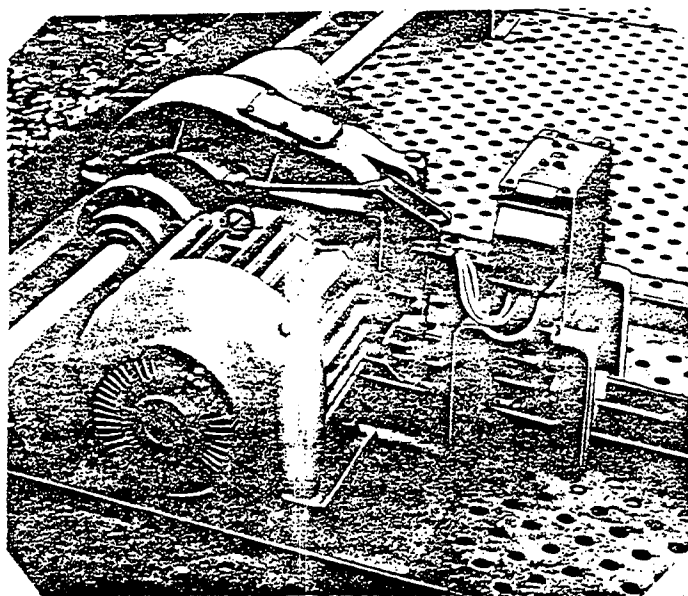
Кощница



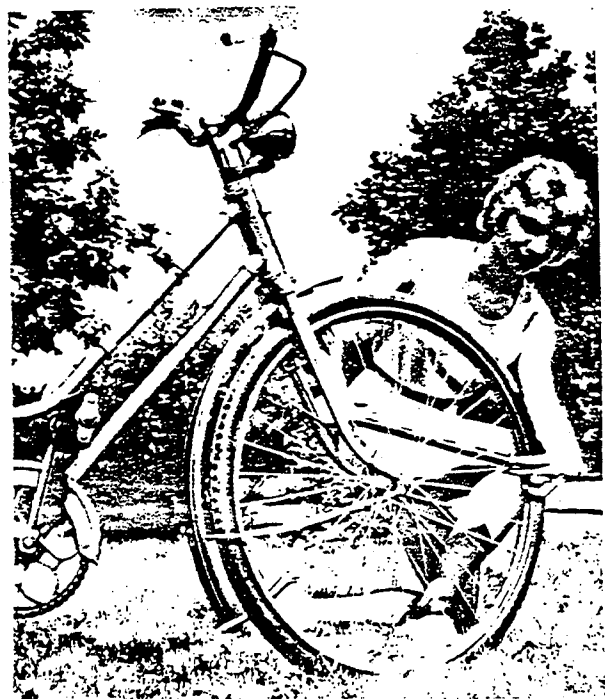
Сервиз



Теглилки
Българско производство



България произвежда електромотори..

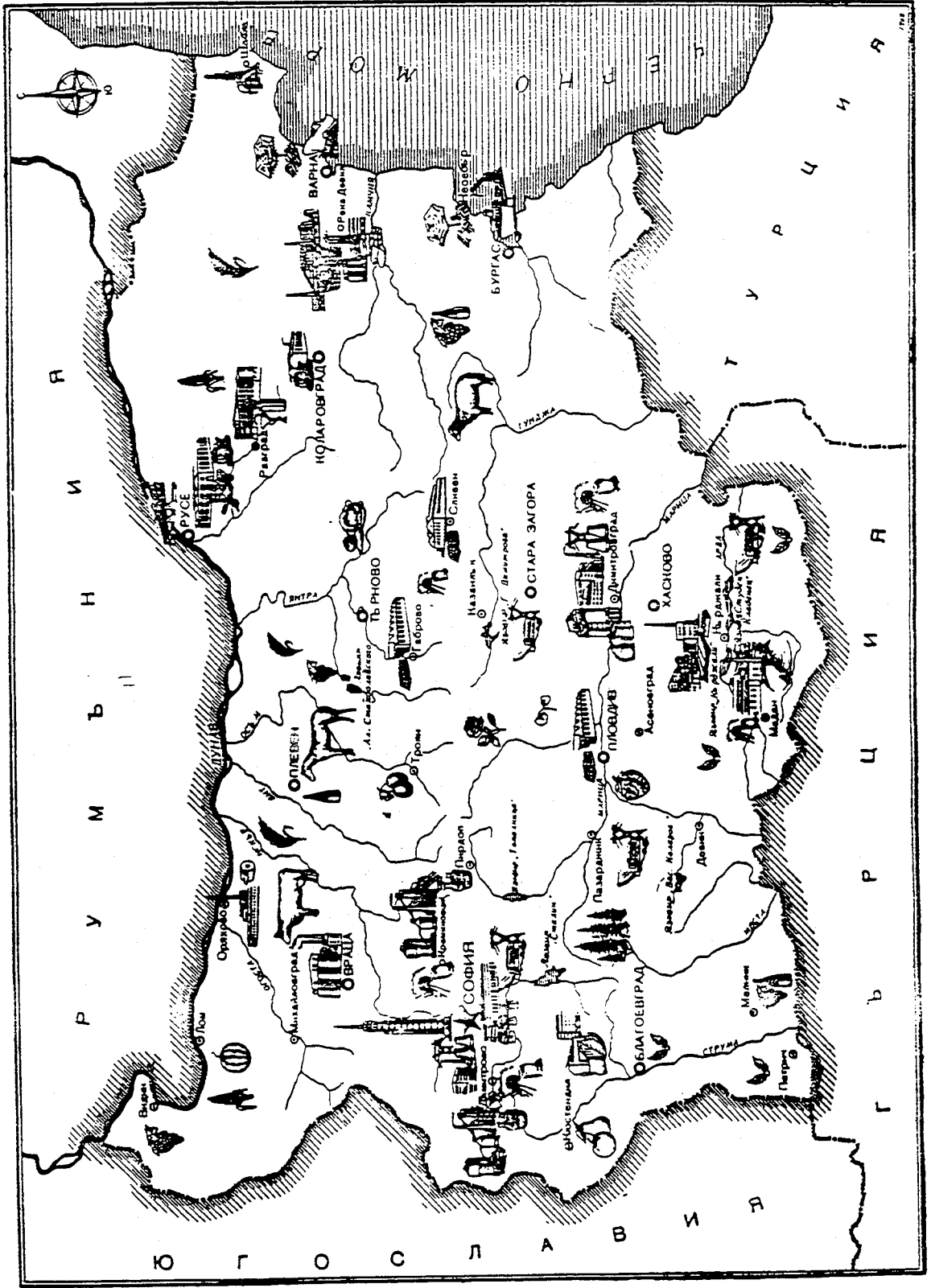


велосипеда



и мотоциклети

СТОПАНСКА КАРТА НА БЪЛГАРИЯ



СТО И ОСМИ УРОК

LESSON 108

УРОК 108

ПРИРОДНИ БОГАТСТВА

Горите са едно от най-ценните природни богатства. Според вида на дърветата те биват широколистни или иглолистни. В България те заемат 28 процента от повърхността на страната. Използват се за добив на гориво и дървен материал за постройки. Сега горите в България са собственост на държавата.

Освен горите в България има още други важни природни богатства. В недрата на почти всички планини има метални и неметални залежи, а неотдавна бяха открити петролни и радиови залежи. Тези минерални богатства, а особено петролът и радиат са от неопценима стойност за бъдещето благоденствие на страната. Повечето от тях са обаче сега слабо разработени, но напоследък се полагат усилия за тяхното пълно разработване.

Най-много са разработени каменовъглените мини. Каменните въглища се използват за отопляване, за движение на локомотивите, параходите и машините в фабриките и за произвеждане на електричество. В Перник има брикетна фабрика, където се използват и най-ситните въглища. Брикетите горят много добре.

УРОК 108

В България има още медни, оловни, сребърни и железни руди. От тях се добиват следните метали: мед, олово, сребро и желязо. Има също така кариери за мрамор, гранит и сиенит, а земните пластове край Провадия са богати с каменна сол.

По богатството си с минерални извори България държи първо място между съседните държави и едно от първите места в Европа. Минералните води са много лековити. Поради различната си топлина и състав те могат да лекуват много болести. Посещават се и от чужденци.



Минералната баня "Овча купел" край София

СТО И ДЕВЯТИ УРОК

LESSON 109



Ученическа бригада

ТРУД И ЗАНЯТИЯ

Непосредствено след освобождението на България в 1878 година всички бивши турски земевладения бяха раздробени на малки парцели и раздадени на населението. 83 на сто от българите изкарваха своята прехрана от земеделие. Работниците в занаятчийството и в индустрията, която беше още в своя зачатък, представляваха само 5 на сто от населението. Останалите 12 на сто се разпределяха поравно между свободните професии и държавните чиновници.

Подобно бе и съотношението на трудещите се в България до преди 1944 година. Имаше два работнически съюза. Българският работнически съюз беше свободен и застъпваше само професионалните интереси на работническото. Независимият работнически професионален съюз обаче беше вдъхновен от комунистическата идеология. Той преследваше чисто политически идеи. В него членуваха само 9 на сто от работниците, докато в Българския работнически съюз членуваха над 90 на сто от работниците.

Днес съществува в България само един единствен Общ работнически професионален съюз, в който са обединени останалите профсъюзи. В него трябва да членуват колективно работници, земеделци, работодатели и държавни

УРОК 109

служители, всички лекари, зъболекари, писатели, артисти и пр., а също така и студентите, които работят в студентските бригади. Никой няма право да стачкува. Стачките са забранени. Всички трябва да работят за държавата.

Тя се явява като единствен работодател на всички.

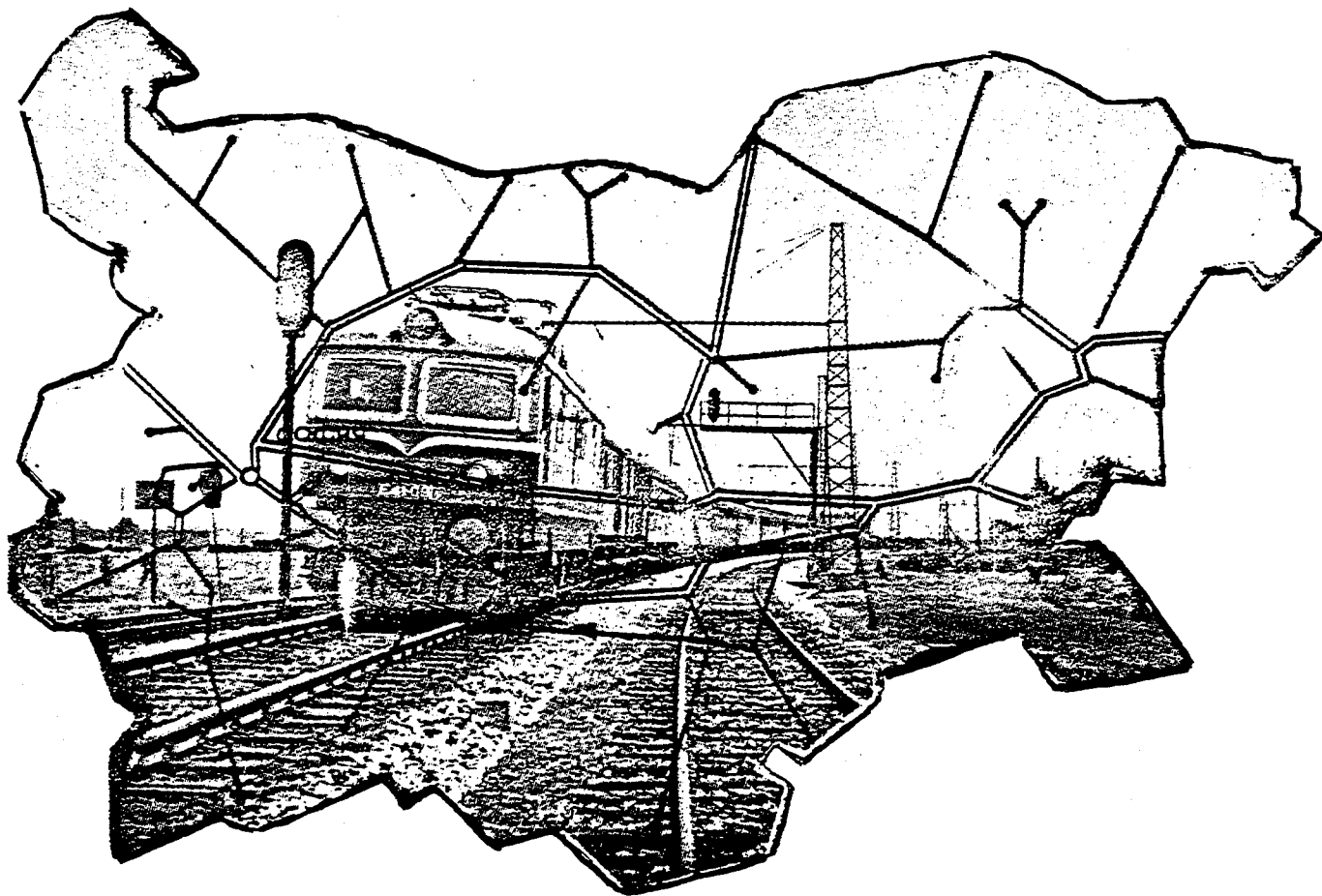


Студентски бригади на
задължителна работа!



СТО И ДЕСЯТИ УРОК

LESSON 110



Железопътната мрежа в България



София - Пловдив

ТРАНСПОРТ

Транспортът в България бива железопътен, шосеен, воден и въздушен.

Железопътният транспорт е най-важен. Около 65 на сто от общия товар се превозва с влакове. Железопътната мрежа обаче не е гъста. Има само около 6 хиляди километра железни пътища, от които около 5 на сто са теснолинейни. Останалите 95 на сто са нормални и в по-голямата си част единични. Само част на железните пътища са удвоени. Железопътните линии София - Пловдив /22 април 63/ и Русе - Горна Оряховица /4 август 63/ са електрифицирани. Останалите влакове се движат с парни или дизелови локомотиви.

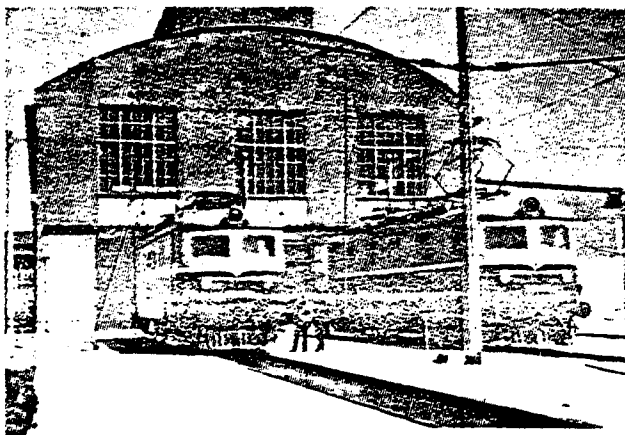
Шосейният транспорт се извършва с омнибуси и камиони, а отчасти и с каруци или талиги. Както железопътната, така и шосейната мрежа не е гъста. Има около 28 хиляди километра шосета, от които 8 процента са първокласни, 15 процента са второкласни, 15 процента са третокласни и 62 процента са четвъртокласни. Поради липса на достатъчно бензин и поради лошите пътища, автотранспортът е незначителен, и само малко стоки и материали се превозват с камиони. Използват се обаче омнибуси за превоз на хора там, където няма железници.

УРОК 110

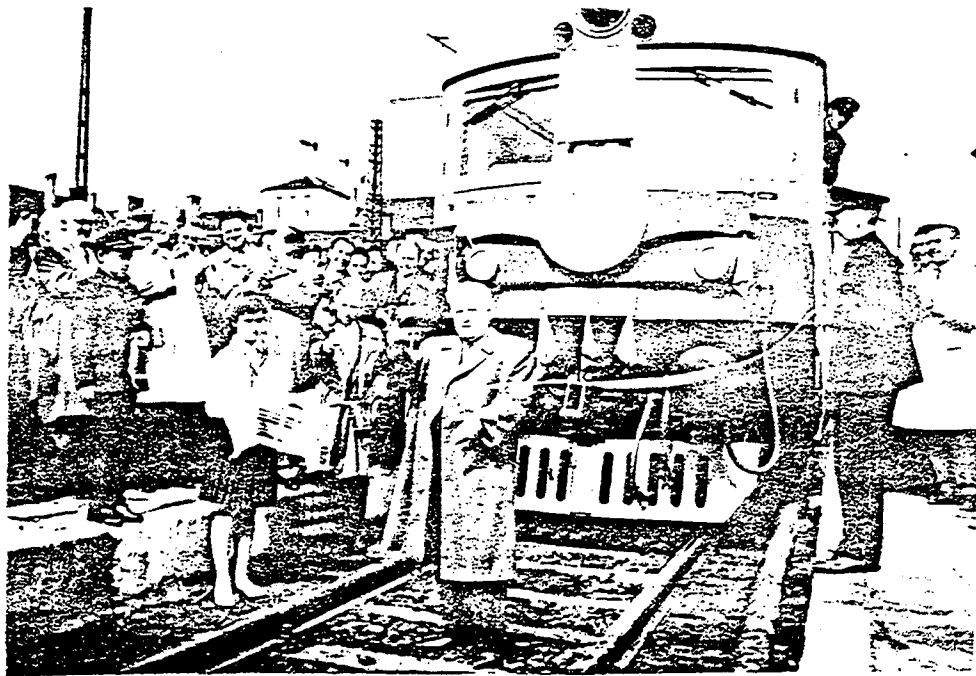
Водният транспорт бива речен и морски. Речният транспорт, най-вече по река Марица и по река Дунав, се извършва с лодки, шлепове и кораби, а морският - с параходи. Около 28 на сто от общия товар и около 60 на сто от вноса и износа се превозват по вода. Черноморският търговски флот е от около 65 хиляди тона.

Въздушният транспорт е минимален. Има само няколко въздушни линии, които се обслужват с много малък брой самолети.

Транспортът в България е държавен. Той е под ведомството на Министерството на транспорта и съобщенията.



Електролокомотивното депо на гара Горна Оряховица

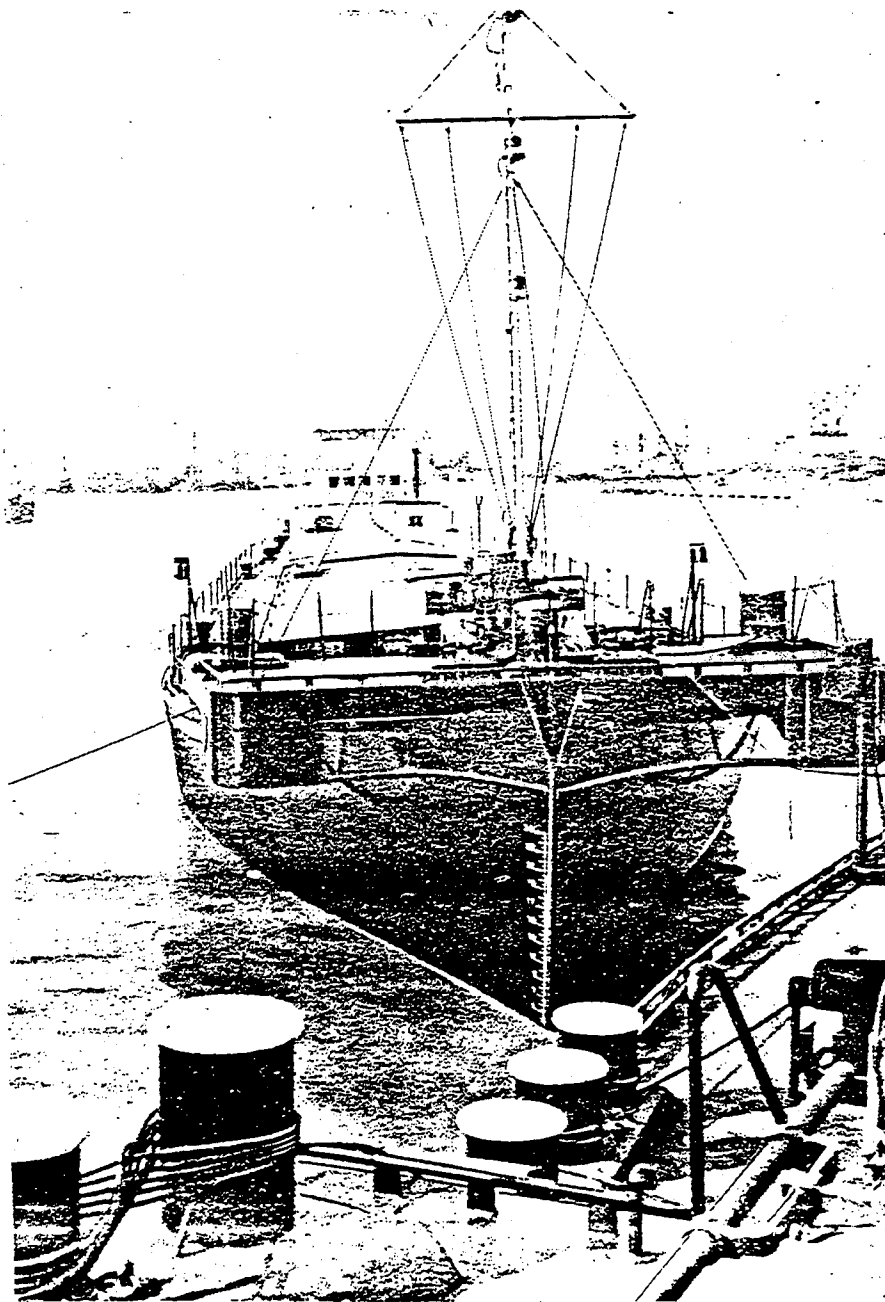


В Г. Оряховица

Др. Пенчо Кубадински, кандидат член на Политбюро на ЦК на БКП, зам. председател на Министерския съвет и Министър на транспорта и съобщенията, прерязва триколовната лента и обявява за открита електрифицираната жп линия Г. Оряховица—Русе

В Русе

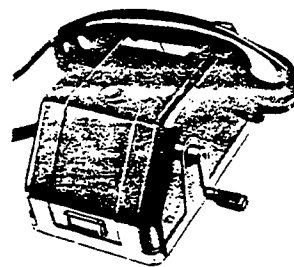
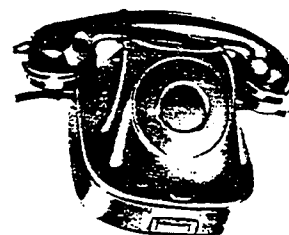
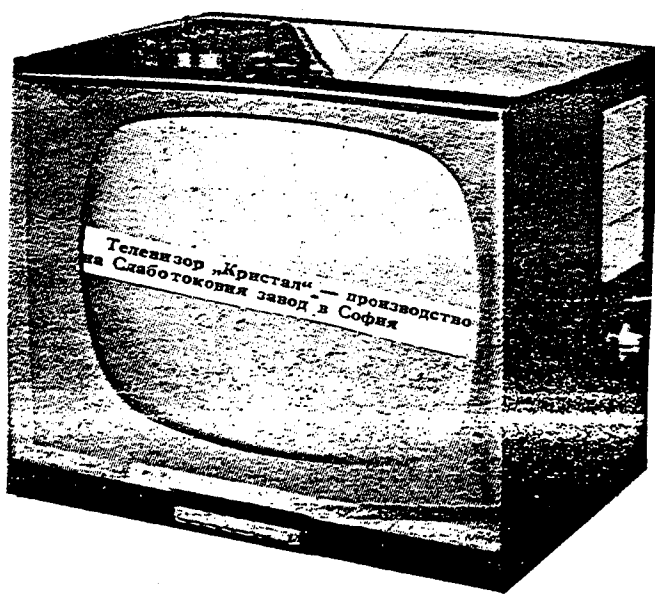
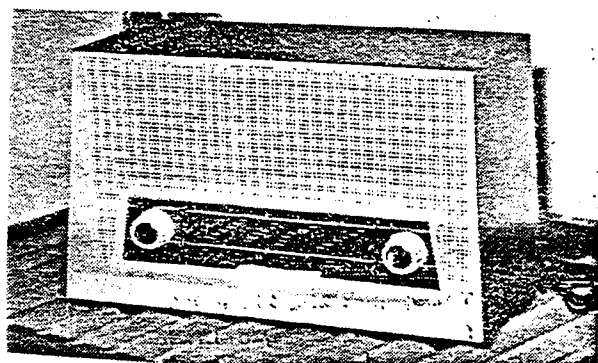
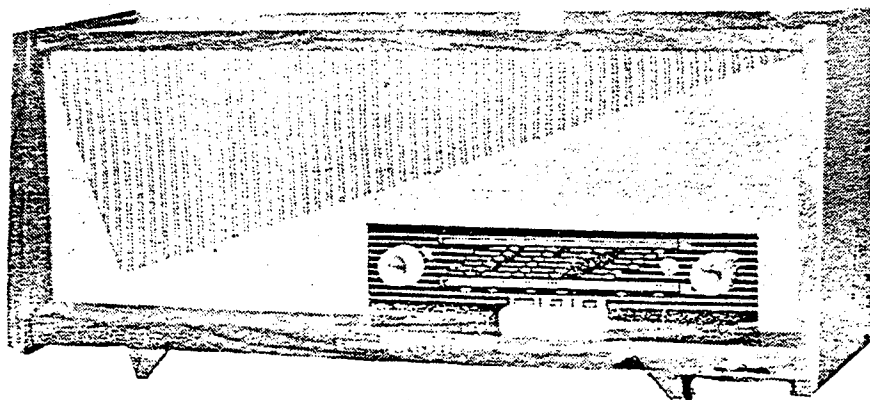




Шлеп по р. Дунав

СТО И ЕДИНАДЕСЕТИ УРОК

LESSON 111



Радиоапарати, телефони и телевизор "Кристал"
произведени в България

УРОК 111

СЪОБЩЕНИЯ

Провеждане на политиката на комунистическия режим в България, както и успехът на идеалогическата индуктринация зависят до голяма степен от ефикасността на съобщителната система. Ето защо всички съобщителни средства се постоянно увеличават и подобряват.

Пощи има във всички градове и по-големи села. Пощенските станции наброяват около две хиляди, а това ще каже, че около една трета от населените пунктове се обслужват с пощенски станции.

Телеграфът свързва почти две трети от населените места. Телеграфните станции са около четири хиляди. На места те са част от пощенските станции.

Телефонната мрежа е най-добре развита. С телефони са свързани почти всички населени пунктове. Телефонните централи са ръчни, с изключение само на около четиридесет, които са автоматични. На хиляда души се падат около 25 телефона.

Радиоцентрали за радиоразпръскване и радиоприемане има в София, Пловдив, Стара-Загора и Варна. Съществуват също така и около една дузина радиотранслационни

УРОК 111

възли за предаване на радиоемисиите на радиоцентра-
лите. Тези радиовъзли са снабдени с приемноусилвателни
апарати. Половината от радиопредаванията се извършва
на къси вълни, а другата - на средни вълни. В радио-
станциите има и радиотелефони за водене на междуградски
и междудържавни разговори и радиотелеграфи за изпра-
щане на радиограми. На седем души се пада по един ра-
диоприемник. Почти всички семейства в градовете имат
радиоапарати, докато в селата селяните слушат радио-
програмите и радиопропагандата по високоговорители. В
България има над петстотин хиляди високоговорителя,
инсталирани на пресечки и площади, в паркове, кафенета,
ресторанти и други обществени заведения.

Телевизията се развива с ускорени темпове. По насто-
ящем има само една телевизионна станция, която се намира
в София. Програмата ѝ е само черно-бяла. Цветна теле-
визия щяла да бъде въведена чак след две десетилетия.
В България имало за сега около 30,000 телевизора.

Както транспорта, така и съобщенията са държавни.
Те са под ведомството на Министерството на транспорта и
съобщенията.

СТО И ДВАНАДЕСЕТИ УРОК

LESSON 101



Нешастно българче в "рая на работниците"

НАСЕЛЕНИЕТО НА БЪЛГАРИЯ

Населението на България на 1 януари тази година е наброявало 8.111.132 души. От тях 4.051.406 са мъже и 4.059.726 са жени.

В градовете живеят 3.306.675 души, а в селата — 4.804.457 души.

Населението на столицата е 798.124 души.

УРОК 112

НАСЕЛЕНИЕ

Населението на България се състои от около осем милиона и двеста хиляди души. Една трета от населението живее в градове, а две трети - в села. Средната гъстота е от около 185 човека на квадратна миля, като гъстотата в градовете е много по-голяма от тази в селата. Само в София /800,000/, Пловдив /300,000/, Варна /160,000/, Русе /100,000/ и Бургас /90,000/ живее около една пета от цялото население на страната.

Броят на населението зависи от раждаемостта, от смъртността, от изселванията и от преселванията.

Раждаемостта в България днес е по-малка от тази преди, когато България беше на челно място в Европа с 40 раждания на хиляда души. Сега раждаемостта е намаляла на половината от това, което беше, а именно 20 на хиляда. Причината за това нещастно обстоятелство трябва да се търси в нежеланието на народа да отглежда деца, които трябва да растят и се възпитават в комунистически режим.

Смъртността е също така намаляла в сравнение с преди. Това се дължи на общия напредък на медицината и на подобрената медицинска служба.

Естественият прирѣст на населението се колебае между 11 и 12 на хиляда. Днес в България има повече старци, отколкото деца. Мъжете са малко повече от жените. Те достигат средно до 60 години, а жените до 64 години.

Изселванията след войната на почти всички български евреи на брой около 50,000, на стотина хиляди турци и на няколко хиляди арменци, намалиха броя на малцинствата в България. Сега изселниците са много малко на брой.

Преселвания в България почти няма.

В България има много малко чужди народности.

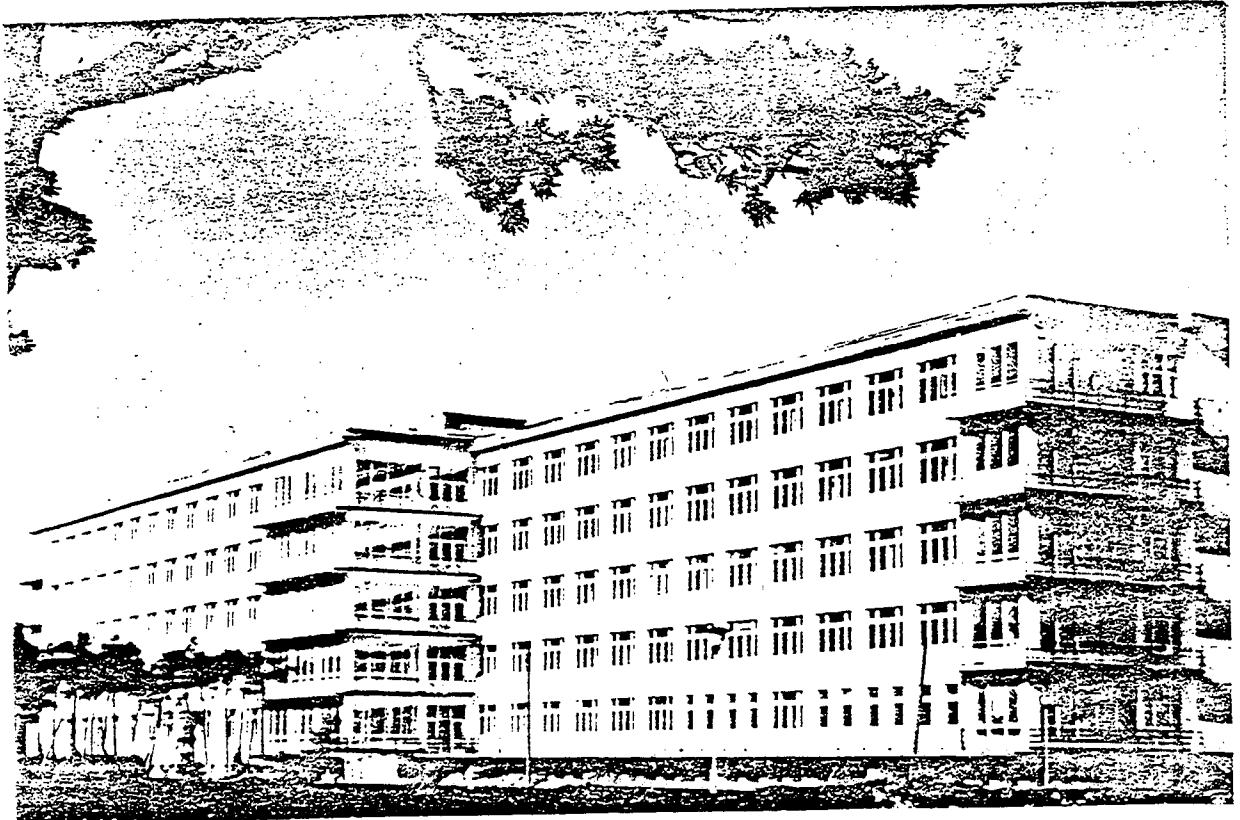
Етническият състав на населението е следният: българи 92%, турци 5%, цигани 2% и други 1%.

Населението в България се дели по вяра на християни /90%/, мохамедани /9%/, израилтяни и други /1%/. Християните се делят на православни /89%/, католици и протестанти общо 1%.

Грамотността на населението е много голяма. Почти всички българи са грамотни. Неграмотни хора има само измежду циганите.

СТО И ТРИНАДЕСЕТИ УРОК

LESSON 113



Окръжната болница в София



Санаториум при Искрец

НАРОДНО ЗДРАВЕ И СОЦИАЛНИ ГРИЖИ

Народното здраве и социалните грижи са под ведомството на Министерството на народно здраве и социални грижи. Както здравната служба, така и социалните грижи са напълно социализирани, а това ще каже, че те са не само под пълния контрол на правителството, а още и под непосредственото му ръководство.

Всички лекари и зъболекари са държавни чиновници. Те трябва да работят по 8 часа на ден било в болници, било в диспансери или медицински консултации, та после, ако желаят, могат да лекуват частни пациенти.

В България има за сега около 12,000 лекаря, 3,000 акушерки и 13,000 медсестри.

Има около 170 общи болници за болни от незаразители болести, 4 за болни от заразни болести и 7 санаториума за туберкулозни с общо около 35,000 легла. Туберкулозата е широко разпространена най-вече поради лошото хранене на народа и липса на достатъчно санаториуми. Липсват също така и необходимите лекарства, които България трябва да доставя от странство и заплаща в чужди девизи.

Почти всички хора в България имат социална осигуровка в една или друга категория. Трудещите се имат

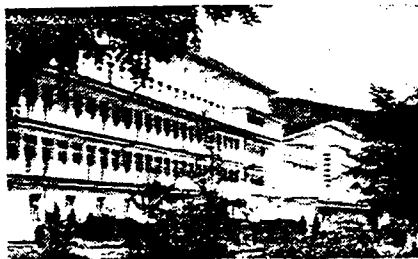
УРОК 113

социални осигуровки за в случай на безработица или заболяване, а жените и за в случай на бременност. Възрастните получават пенсии - мъжете след като навършат 60 години, а жените - 55. Земеделците от Трудовите кооперативни земеделски стопанства са също така осигурени и имат право на старческа пенсия.

Осигуровките и пенсията се администрират в тясно сътрудничество с профсъюзите и с Министерството на финансите.

Пенсията са в зависимост от прослужените години. Минималната пенсия е от десет лева на месец, а максималната - 40 лева. Средната годишна пенсия е от около 180 лева.

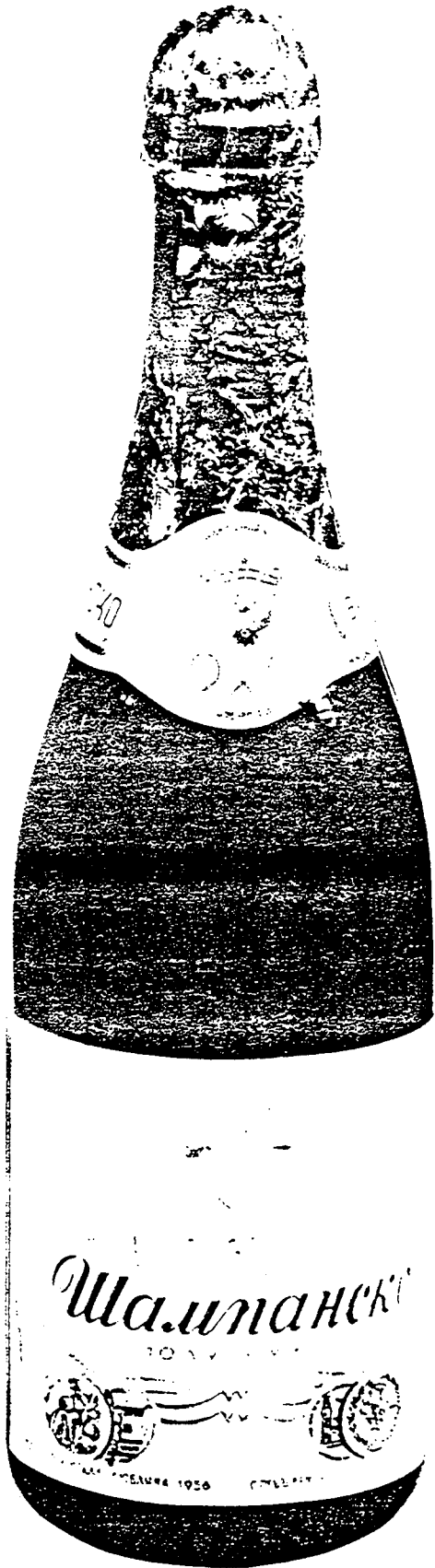
Като се вземат предвид цените на потребителните продукти, може лесно да заключим, че с такива минимални пенсии пенсионерите мизерствуват в "рая на работниците".



Санаториумът при Ралуца

СТО И ЧЕТИРИНАДЕСЕТИ УРОК

LESSON 114



Българско производство

УРОК 114

ХРАНА

България произвежда почти всички видове храна.

От различните зърнени растения главно от пшеницата, ръжта и царевичката се прави пшеничено, ръжено и царевично брашно. От тези брашна се приготвява бял, черен и царевичен хляб, както и различни тестени произведения като макарони, юфа, кускус, фиде, грис и други. От слънчогледа пък се добива слънчогледово масло, а от соята - соево масло. Тези и други растителни масла са познати под общото име - олио. Истински зехтин /дървено масло/, който се добива от маслините, не се произвежда в България, тъй като няма достатъчно маслиненни гори.

От агнетата се получава агнешко месо, от овците - овнешко, от телетата - телешко, от говедата - говеждо, а от свините - свинско месо. От тези меса, както и от месото на бивоците и козите, се произвеждат вкусни луканки, суджуци, наденици, кренвирши, салами, пастърма и шунка. От говедата и свините се получава говежда и свинска мас, лой и сланина.

От различните млека се прави кисело мляко, масло, сирене, отвара и кашкавал.

УРОК 114

Отглеждат се и домашни птици като пилета, кокошки, пуйки, гъски и други.

Сладка, мармалади, компоти и пелтета се произвеждат от различни плодове, а от разнообразните зеленчуци - всевъзможни туршии като например кисело зеле, кисели краставички, мариновани патладжани, камби и прочие.

Захар се добива от захарното цвекло.

Садят се също така и различни варива като фасул, леща, бабля, грах и ориз.

Големи количества от тези храни се изнасят главно за Съветския съюз и други страни зад Желязната завеса. Ето защо в България има голям хронически недостиг на храна. Дори и картофи и лук няма достатъчно на пазара, а някои хора не могат да си купят месо със седмици.

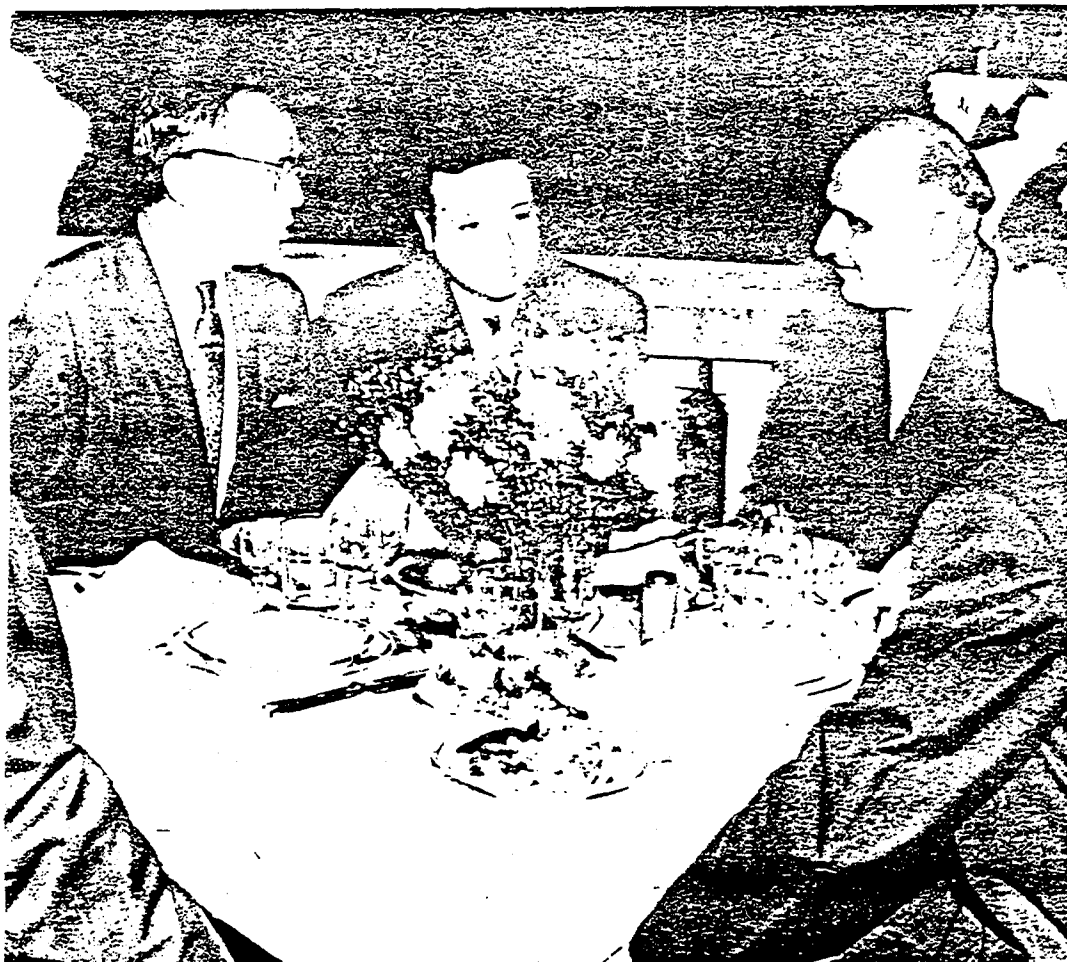
Хората закусват главно с хляб и сирене и пият липов чай. Кафе и истински чай почти няма. За обяд и вечеря ядат най-вече зеленчуци, фасул и леща, понякога месо или сланина и хляб и сирене с лук или чесън.

Хранят се добре само тези по върховете на правителството и на партията, както и добре платените функционери, които купуват скъпо и прескъпо от държавните магазини. Обикновените граждани не могат дори да се

доближат до тези места, камо ли да си купят нещо.

В ресторантите на по-големите градове се намират различни ястия, но цените им са недостъпни за просто-смъртните.





Тодор Живков, министър председател
на Н.Р.България, е винаги сит.

СТО И ПЯТНАДЕСЯТИ УРОК

LESSON 115



Сеянии с аба



Сеяни с калпади

УРОК 115

ОБЛЕКЛО И ЖИЛИЩА

В България се произвеждат различни видове платове, от които се приготвяват мъжки, женски и детски долни и горни дрехи.

От вълната, която се добива от овците, се произвеждат вълнени платове, а от памука, който расте в Южна България или пък се внася от чужбина, се произвеждат памучни платове. Произвеждат се още и конопени платове от коноп и ленени от лен, както и платове от естествена и изкуствена коприна.

От агнешките кожи се произвеждат кожуси и калпаци, а от кожата на различните добитъци-гъонове и кожи за обуца, ботуши и цървули.

Шапките се произвеждат от филц или слама.

Поради голямата липса на материали и плачевното състояние на животновъдството, платове, кожуси и обуца се произвеждат в извънредно малко количество и се продават на много високи цени.

Ето защо облеклото на хората е старо, износено и изпокърпено. Налага се на мъжете да преобръщат старите си сака, панталони и балтони. Жените пък прекрояват по няколко пъти роклите си, а децата доизносват дрехите на по-големите си братчета или сестричета.

УРОК 115

Хубавите народни носии не се виждат вече дори и по селата. Селяните носят с години поред своите шаячени погури, сепрета, аби и конопените си ризи, а селянките - шаячените си сукмани и платнени ризи.

Тъмният черносив цвят на дрехите преобладава и в градове и в села. Много рядко ще се срещнат хора във весели цветни дрехи. В случая тъмните дрехи отразяват душевното състояние на подтиснатите и онеправдани граждани.

Непосредствено след Втората световна война се почувствува в България остра жилищна криза, най-вече поради нахлуването в градовете на хора от селата. Тази жилищна криза продължава и до ден днешен. Строежите на нови постройки не могат да смогнат да задоволят нуждите на населението. Кризата ще трае още с години. Междувременно хората ще продължават да живеят в претъпкани къщи и апартаменти.

Жилищата са мобилирани извънредно скромно със стари и износени мебели. В тях няма абсолютно никакъв лукс.

Само членовете на новата комунистическа класа по върховете на държавата живеят и се ширят в обширни къщи или апартаменти, в които изобилствува лукс и прахосничество.



Берат ябълки в народни носии /за снимка/



Кукла /за износ/



Народни носии



Без думи



Селянки и селяни в народни носии играят ръченица



Красива българка в народна носия

СТО И ШЕСТНАДЕСЯТИ УРОК

LESSON 116

ДВА Ж МЕСИ,
ВЕДНЪЖ РЕЖИ!



УРОК 116

ФИНАНСИ

Всички частни банки в България бяха национализирани през 1947 година. Сега има само две банки и една спестовна каса, а именно: Българска народна банка /Б.Н.Б./, Българска инвестиционна банка /Б.И.Б./ и Държавна спестовна каса /Д.С.К./. Те имат клонове и филиали из цялата страна и са под ведомството на Министерството на финансите, което се занимава с всички финансови въпроси на Н.Р.Б.

Б.И.Б. отпуска краткосрочни кредити, отпускани за срок до една година, и дългосрочни кредитите, отпускани за срок по-дълъг от една година във връзка с изпълнението на държавните стопански планове и нуждите на населението.

Б.Н.Б. отпуска същите видове заеми за общите нужди на промишлеността, на държавните и кооперативни предприятия и на населението.

Обществени групи и отделни лица могат да внасят спестените си пари в Д.С.К. Спестовните влогове на тези спестители носят 4% лихва, която не се облага с данък.

Приходите на държавния бюджет идват от народното стопанство, от данъци върху общия доход, сградите и наследствата, от такси за пазене полски имоти, за ползуване пазарите, теглилките и др., за детски градини, ясли, домове и училища, от лихви, глоби, конфискации,

УРОК 116

заеми и други.

Неженените, неомъжените, овдовелите и семейните и разведени без деца са обложени с по-високи данъци от останалите.

Държавният бюджет се състои от Републиканския бюджет, от бюджетите на Народните съвети и от бюджета на Държавното обществено осигуряване и Управлението на пенсиите.

Левът е основната единица в българската парична система. Той е равен на сто стотинки. Според третата парична реформа, която влезе в сила на 1 януари 1962 година, един долар се равнява на 1.17 лева, а една съветска рубла на 1.30 лева.

В България няма фондова борса. Гражданите нямат право да притежават никакви ценни книжа.